

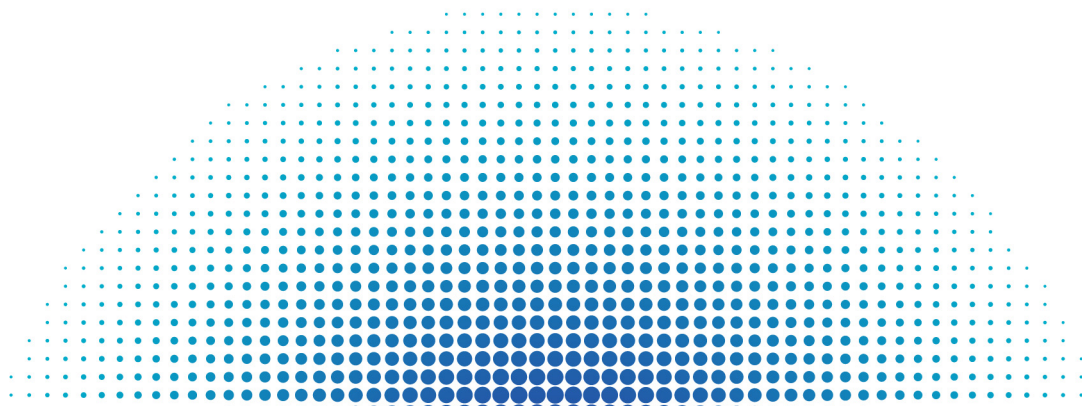


ВЫСШАЯ ШКОЛА ЭКОНОМИКИ  
НАЦИОНАЛЬНЫЙ ИССЛЕДОВАТЕЛЬСКИЙ УНИВЕРСИТЕТ

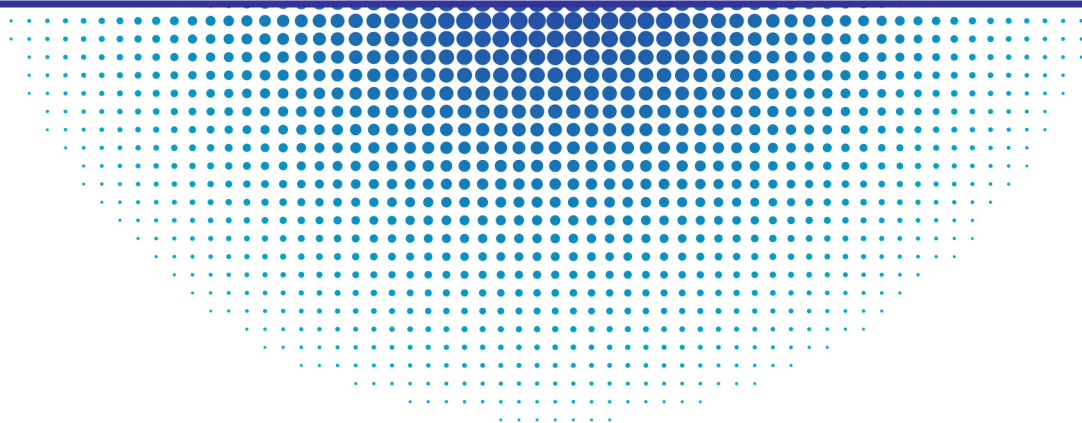


Институт статистических исследований  
и экономики знаний

Центр конъюнктурных исследований



**ДЕЛОВОЙ КЛИМАТ  
В ПРОМЫШЛЕННОСТИ  
В МАРТЕ 2011 ГОДА**



Апрель '11

Москва



**ВЫСШАЯ ШКОЛА ЭКОНОМИКИ**  
НАЦИОНАЛЬНЫЙ ИССЛЕДОВАТЕЛЬСКИЙ УНИВЕРСИТЕТ



**Институт статистических исследований  
и экономики знаний**

**Центр конъюнктурных исследований**

# **ДЕЛОВОЙ КЛИМАТ В ПРОМЫШЛЕННОСТИ В МАРТЕ 2011 ГОДА**

Москва  
2011

**Деловой климат в промышленности в марте 2011 г. –**  
М.: НИУ ВШЭ, 2011 – 18 с.

**Центр конъюнктурных исследований Института статистических исследований и экономики знаний НИУ ВШЭ** представляет информационно-аналитический материал по результатам конъюнктурных обследований деловой активности промышленных предприятий. Материал подготовлен на основе опросов руководителей организаций, проводимых Федеральной службой государственной статистики в режиме ежемесячного мониторинга.

Конъюнктурные обследования направлены на оперативное получение от предпринимателей в дополнение к официальным статистическим данным краткосрочных качественных оценок состояния бизнеса и основных тенденций его динамики, особенностей функционирования хозяйствующих субъектов, их намерений, сложившегося делового климата, а также важнейших факторов, лимитирующих производственную деятельность.

Программа обследования сопоставима с международными стандартами и подходами, принятыми в странах ОЭСР, и базируется на Гармонизированной Европейской Системе обследований деловых тенденций.

Структура выборочной совокупности промышленных предприятий идентична структуре генеральной статистической совокупности. При этом объем выборки достаточен для получения необходимой точности выборочных оценок показателей на всех уровнях разработки статистических данных по каждому разделу ОКВЭД или по виду деятельности, относящемуся к соответствующему разделу:

- добыча полезных ископаемых (раздел С);
- обрабатывающие производства (раздел D);
- производство и распределение электроэнергии, газа и воды (раздел E).

Указанные выборки были рассчитаны Федеральной службой государственной статистики.

**Институт статистических исследований и экономики знаний**

Адрес: 101000, Москва, ул. Мясницкая, д. 20  
Телефон: (495) 621–28–73, факс: (495) 625–03–67  
E-mail: [issek@hse.ru](mailto:issek@hse.ru)  
<http://issek.hse.ru>

Центр конъюнктурных исследований Института статистических исследований и экономики знаний Национального исследовательского университета ВШЭ представляет аналитический материал о состоянии делового климата в промышленности в марте 2011 г. и ожиданиях предпринимателей на ближайшие 3–4 месяца.

В докладе использованы результаты очередного ежемесячного опроса руководителей более 4 тыс. промышленных предприятий различных видов экономической деятельности, проведенного Федеральной службой государственной статистики.

## Обобщенная оценка промышленной конъюнктуры<sup>1</sup>

Анализ результатов мартовского опроса руководителей крупных и средних промышленных предприятий не выявил принципиальных изменений в состоянии делового климата в отрасли по сравнению с предыдущим месяцем. Более того, в марте 2011 г. по основным показателям, характеризующим финансово-экономическую деятельность предприятий, было отмечено ухудшение соответствующей динамики по сравнению с февралем текущего года. В частности, сократились темпы роста производства и спроса. В большей степени, чем в феврале, продолжили свое снижение прибыль и обеспеченность промышленных предприятий собственными финансовыми ресурсами.

Одновременно, сравнивая результаты марта 2011 г. с аналогичным периодом 2010 г., можно отметить, что большинство текущих показателей финансово-экономической деятельности промышленных организаций превосходят прошлогодние значения. В частности, по сравнению с мартом прошлого года на 4 п. п. увеличилась доля респондентов, сообщивших о росте производства. Заметно улучшилась динамика внутреннего спроса. Средний уровень загрузки производственных мощностей вырос за год на 5 п. п. и составил 61%. Предпринимателями отмечалось существенное замедление негативных тенденций на рынке труда и отрицательной динамики финансовых показателей. Следствием перечисленных позитивных процессов явился рост на 5 п. п. по сравнению с соответствующим периодом прошлого года основного результирующего показателя, характеризующего состояние делового климата в промышленности – **индекса предпринимательской уверенности**<sup>2</sup>.

Вместе с тем, с июля 2010 г. практически не растет доля предприятий, на которых фиксируется увеличение объемов производства и спроса по сравнению с предыдущим месяцем.

К наиболее негативным результатам, выявленным мартовским опросом, можно отнести высокую долю руководителей, которые сообщали о росте цен реализации продукции по сравнению с февралем и ожидали дальнейшего повышения цен в ближайшие 3–4 месяца (21 и 26% респондентов соответственно). Вместе с тем, следует отметить, что по сравнению с февралем 2011 г. соответствующие доли респондентов снизились на 1 п. п.

<sup>1</sup> Проведена сезонная корректировка временных рядов показателей деятельности промышленных организаций.

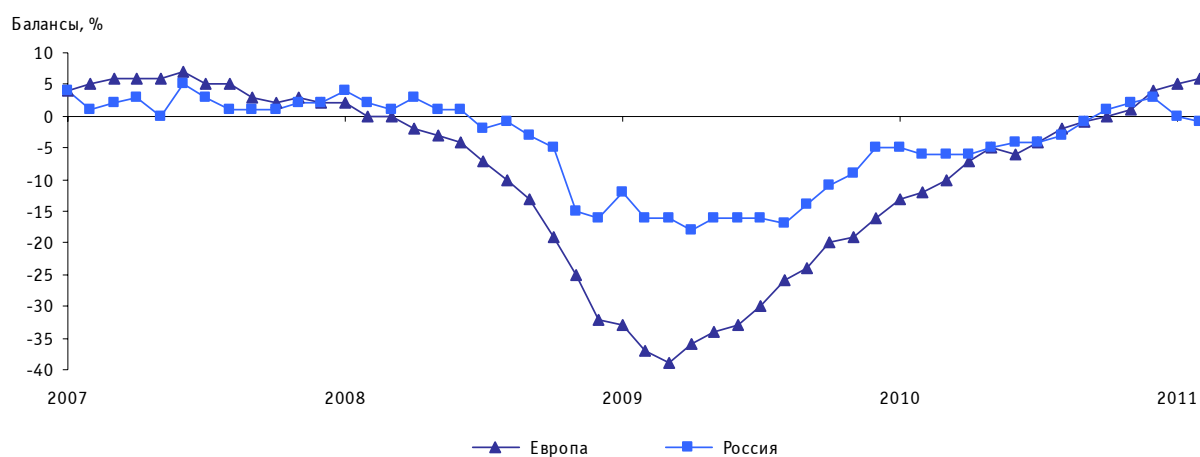
<sup>2</sup> Индекс предпринимательской уверенности в промышленности рассчитывается как среднее арифметическое значение балансов по фактически сложившимся уровням спроса и запасам готовой продукции (с обратным знаком) и ожидаемой тенденции выпуска продукции; в процентах.

**Динамика оценок изменения показателей деятельности  
промышленных предприятий**  
Балансы, %<sup>3</sup>

	2010	2011		
	март	январь	февраль	март
Спрос на продукцию	-1	+5	+5	+1
Выпуск основного вида продукции в натуральном выражении	0	+7	+7	+4
Запасы готовой продукции	-2	-2	-2	0
Численность занятых	-10	-3	-2	-2
Обеспеченность собственными финансовыми средствами	-13	0	-4	-7
Прибыль	-15	-2	-5	-8
Цены на реализуемую продукцию	+9	+15	+16	+17
Цены на сырье и материалы	+27	+39	+38	+40

Следствием вялотекущего развития ситуации на рынке промышленной продукции явилась стагнация индекса предпринимательской уверенности на уровне февраля 2011 г. (-1%). В организациях, добывающих полезные ископаемые, значение индекса возросло с +1 в феврале до +3% в марте, в обрабатывающих производствах индекс сохранил значение февраля -2%. Отрицательная динамика наблюдалась в производстве и распределении электроэнергии, газа и воды (с -7 до -10%). Наибольшая величина индекса предпринимательской уверенности зафиксирована в организациях, добывающих топливно-энергетические полезные ископаемые, а наименьшая – на предприятиях, производящих прочие неметаллические минеральные продукты.

**Рис. 1. Динамика индекса предпринимательской уверенности<sup>4</sup>**

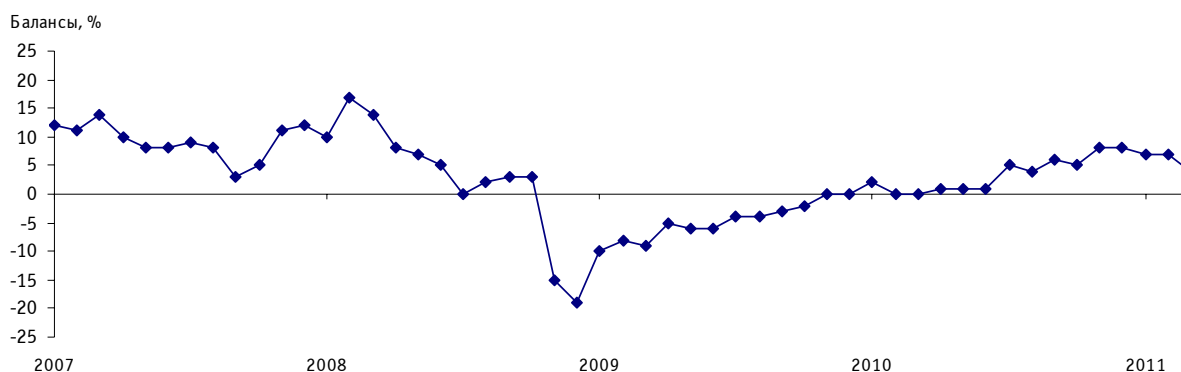


<sup>3</sup> Баланс – разность долей респондентов, отметивших «увеличение» и «уменьшение» показателя по сравнению с предыдущим месяцем, или разность долей респондентов, отметивших уровень показателя как «выше нормального» и «ниже нормального» в отчетном месяце; в процентах.

<sup>4</sup> Источник: ЦКИ ИСИЭЗ НИУ ВШЭ, Европейская Комиссия.



Рис. 3. Динамика оценок изменения выпуска основного вида продукции промышленных предприятий

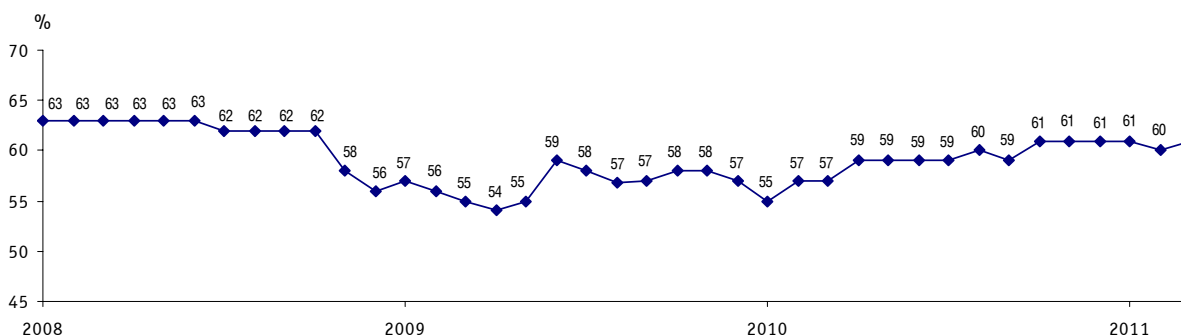


В марте лучшая производственная ситуация среди обрабатывающих производств наблюдалась на предприятиях, производящие машины и оборудование, прочие неметаллические минеральные продукты, а также транспортные средства и оборудование. По оценкам предпринимателей, в ближайшей перспективе (3–4 месяца) в организациях этих видов деятельности ожидается наиболее заметный рост выпуска продукции. Если в целом по промышленности доля респондентов, которые прогнозируют рост производства, составила 30%, то в производстве машин и оборудования – 39%, транспортных средств и оборудования – 45%, прочих неметаллических минеральных продуктов – 46%.

Доля промышленных предприятий, в которых объем выпуска продукции оценивался как «нормальный», осталась практически без изменения и составила 70%. Следует отметить, что, исходя из мнений респондентов, в промышленной отрасли в марте зафиксирован наибольший за последние четыре месяца удельный вес (27%) предприятий, у которых объем произведенной продукции был «ниже нормального» уровня.

Значение **среднего уровня загрузки производственных мощностей** в целом по выборке в марте по сравнению с февралем увеличилось на 1 п. п., составив 61%. По мнению 80% респондентов, в ближайшие полгода такого уровня загрузки будет достаточно для удовлетворения ожидаемого спроса.

Рис. 4. Динамика среднего уровня загрузки производственных мощностей промышленных предприятий



В марте в промышленных организациях отдельных видов деятельности сохранилась достаточно высокая интенсивность использования производственных мощностей. Лидерами здесь, как и прежде, являлись предприятия, производящие кокс и нефтепродукты (73%) и добывающие топливно-энергетические полезные ископаемые (72%). В компаниях, ориентированных в основном на внутренний спрос, значение этого показателя было существенно ниже.

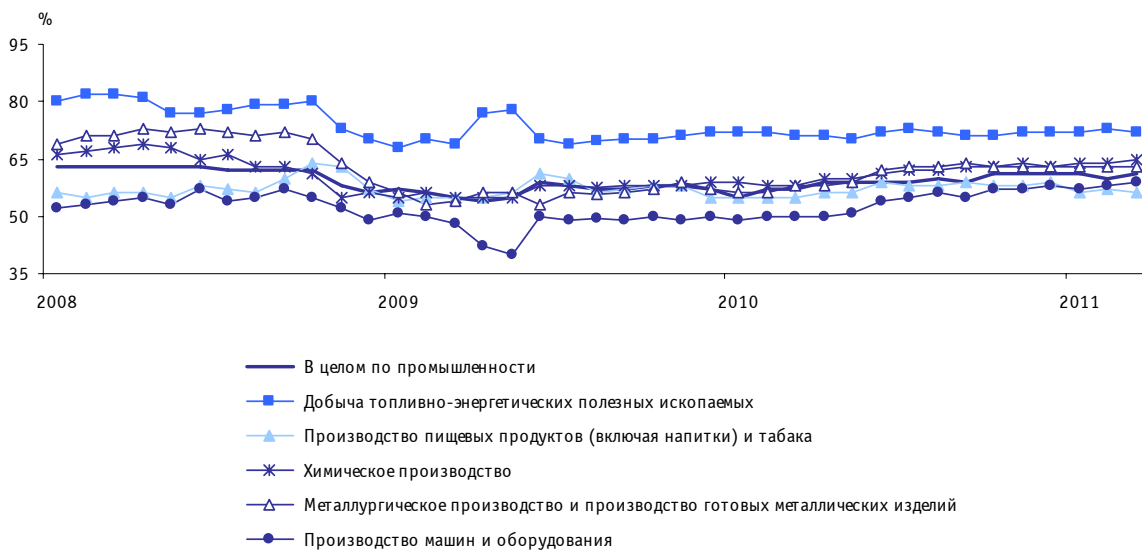
Наиболее существенный темп роста загрузки производственных мощностей зафиксирован в компаниях, обрабатывающих древесину и производящих изделия из дерева (с 63 в феврале до 65% в марте), производящих резиновые и пластмассовые изделия (с 61 до 63%). На

предприятиях химического производства, производящих электрооборудование, электронное и оптическое оборудование, машины и оборудование, прочие неметаллические минеральные продукты, загрузка мощностей увеличилась на 1 п. п. – с 64 до 65%, с 59 до 60%, с 58 до 59% и с 55 до 56% соответственно.

Негативная динамика показателя зафиксирована на предприятиях, производящих кожу, обувь и изделия из кожи (с 65 до 63%), электроэнергию, газ и воду (с 63 до 62%), добывающих полезные ископаемые, кроме топливно-энергетических (с 59 до 58%), производящих пищевые продукты (включая напитки) и табак (с 57 до 56%).

Без изменений осталась оценка уровня загрузки мощностей в организациях целлюлозно-бумажного производства, издательской и полиграфической деятельности (64%), текстильного и швейного производства (63%), металлургического производства и производства готовых металлических изделий (63%), производства транспортных средств и оборудования (56%).

Рис. 5. Динамика среднего уровня загрузки производственных мощностей промышленных организаций отдельных видов деятельности



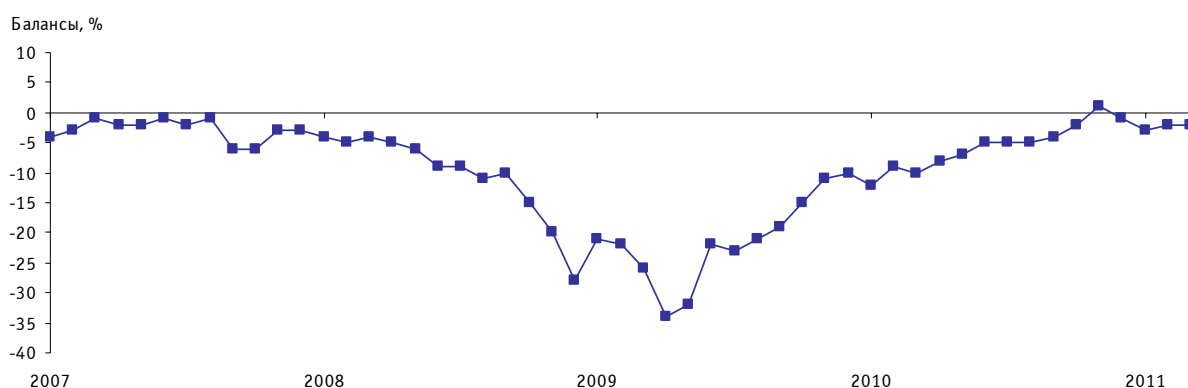
По-прежнему в промышленных организациях сохранялась проблема повышения технического уровня производства. В частности, на сдерживающее воздействие фактора **«отсутствие надлежащего оборудования»** указали 28% руководителей (против 23% в марте 2010 г.). При этом в добывающих производствах на него указали более трети предпринимателей, в обрабатывающих – 25%, а в производстве и распределении электроэнергии, газа и воды — более половины (годом ранее 25, 22 и 34% соответственно). Это связано с тем, что многие компании электроэнергетики работают на оборудовании, отслужившем десятилетний срок, а данное обстоятельство может представлять угрозу энергетической безопасности страны.

К положительным явлениям анализируемого периода можно отнести достаточно стабильную ситуацию на рынке труда. Так, баланс оценок изменения **численности занятых**, как и в феврале, составил –2%. Только 10% предприятий ощутили недостаток рабочей силы относительно существующих на данный момент объемов производства.

Однако прогнозы предпринимателей относительно изменения численности персонала в ближайшие 3–4 месяца имели направленность в сторону понижения. Наиболее значительное сокращение численности ожидается на предприятиях химического производства, производящих и распределяющих электроэнергию, газ и воду.



Рис. 6. Динамика оценок изменения численности занятых промышленных предприятий

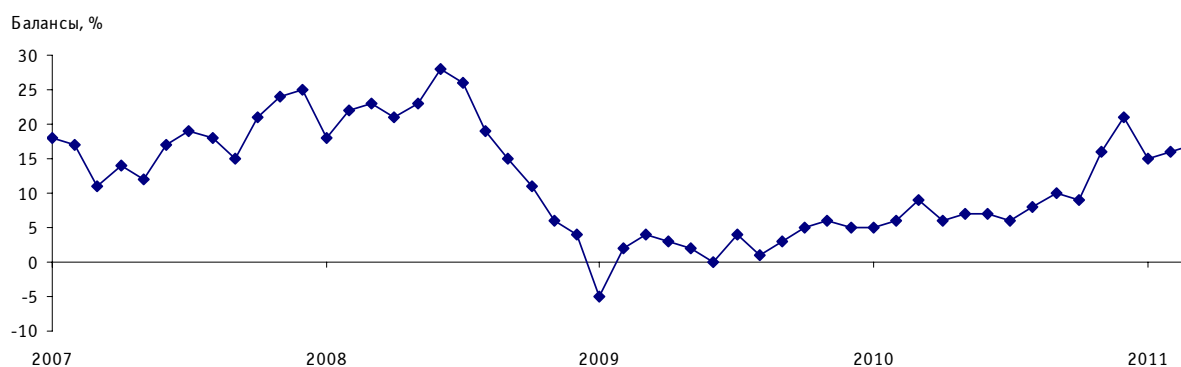


В то же время промышленным организациям явно не доставало **квалифицированной рабочей силы**. В частности, в анализируемом периоде это отметили 23% руководителей компаний против 19% годом ранее. Дефицит инженерно-технического персонала наблюдался на предприятиях практически всех отраслей промышленности. Наибольшие трудности с подбором данной категории персонала выявлены в организациях, выпускающих кожу, обувь и изделия из кожи, машины и оборудование (по 40%).

### Динамика цен

К одной из наиболее негативных тенденций в деятельности промышленных предприятий следует отнести рост инфляционной составляющей, основывающейся на достаточно агрессивной ценовой политике большинства предпринимателей в начале 2011 г. В марте рост **цен на реализуемую продукцию** продолжился: баланс оценок изменения показателя составил +17% (в январе +15, в феврале +16%).

Рис. 7. Динамика оценок изменения цен на реализуемую продукцию промышленных предприятий



Следует отметить, что быстрее всего цены на реализуемую продукцию увеличивались в сфере добычи полезных ископаемых, производстве электрооборудования, электронного и оптического оборудования.

Как и ранее, значительная часть предпринимателей отмечала более интенсивный рост **цен на приобретаемое сырье и материалы** (41%), чем на реализуемую продукцию (21%).

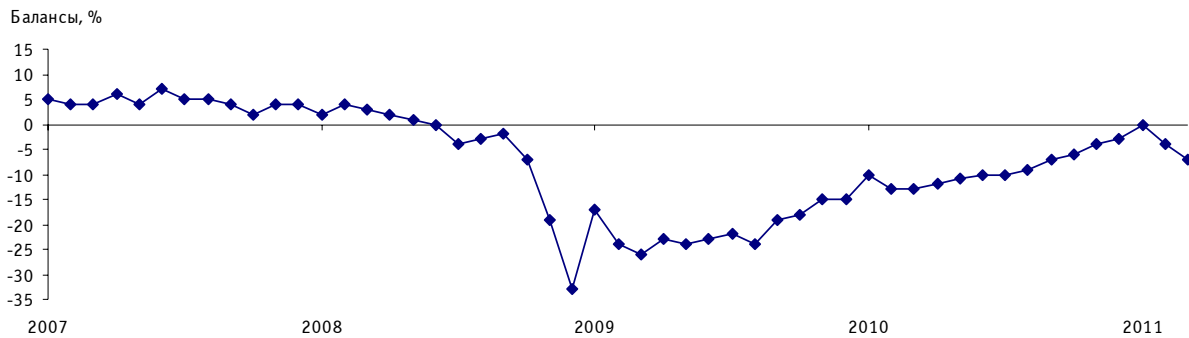
Повышение цен реализации собственной продукции на ближайшую перспективу (3–4 месяца) ожидали 28% участников опроса. Вместе с тем, по сравнению с февралем соответствующая доля респондентов снизилась на 1 п. п.

Исходя из мнений респондентов, наибольший вклад в усиление инфляции вносили предприятия металлургического производства, производства готовых металлических изделий, машин и оборудования, текстильного и швейного производства.

### Финансово-экономическое положение

В анализируемом месяце заметно ухудшилась ситуация с обеспеченностью предприятий **собственными финансовыми средствами**: баланс оценок изменения данного показателя уменьшился по сравнению с февралем на 3 п. п. и составил  $-7\%$  ( $-13\%$  в марте 2010 г.).

Рис. 8. Динамика оценок изменения обеспеченности промышленных предприятий собственными финансовыми средствами



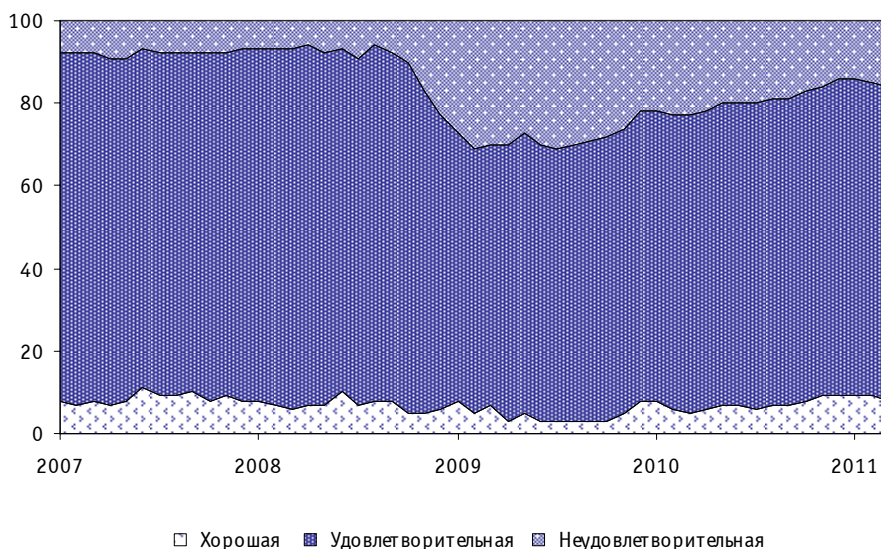
Среди промышленных организаций различных видов экономической деятельности наиболее сложная финансовая ситуация выявлена на предприятиях, производящих транспортные средства и оборудование, производящих и распределяющих электроэнергию, газ и воду. Более оптимистично оценивали финансовое положение своих организаций лишь руководители компаний, производящих резиновые и пластмассовые изделия.

Положение с прибылью промышленных предприятий также нельзя назвать благополучным. В марте баланс оценок изменения показателя составил  $-8\%$  (против  $-2\%$  в январе и  $-5\%$  в феврале). Наиболее сложная ситуация с прибылью сохранялась на промышленных предприятиях, обрабатывающих древесину и производящих изделия из дерева, текстильного и швейного производства.

Негативное влияние на развитие промышленного производства продолжал оказывать **недостаток финансовых средств**. В целом на него в марте текущего года указали  $44\%$  респондентов против  $48\%$  в марте прошлого года. Более заметное его проявление отмечалось в организациях, производящих и распределяющих электроэнергию, газ и воду (около  $60\%$ ), транспортные средства и оборудование ( $54\%$ ), текстильного и швейного производства ( $50\%$ ).

Практически не изменились оценки **экономической ситуации** на предприятиях. Большинство ( $76\%$ ) руководителей охарактеризовали ее как «удовлетворительную»,  $15\%$  – как «неудовлетворительную» и  $9\%$  предпринимателей сочли ее «хорошей».

Рис. 9. Динамика оценок экономической ситуации  
промышленных предприятий  
Доля организаций от их общего числа, %

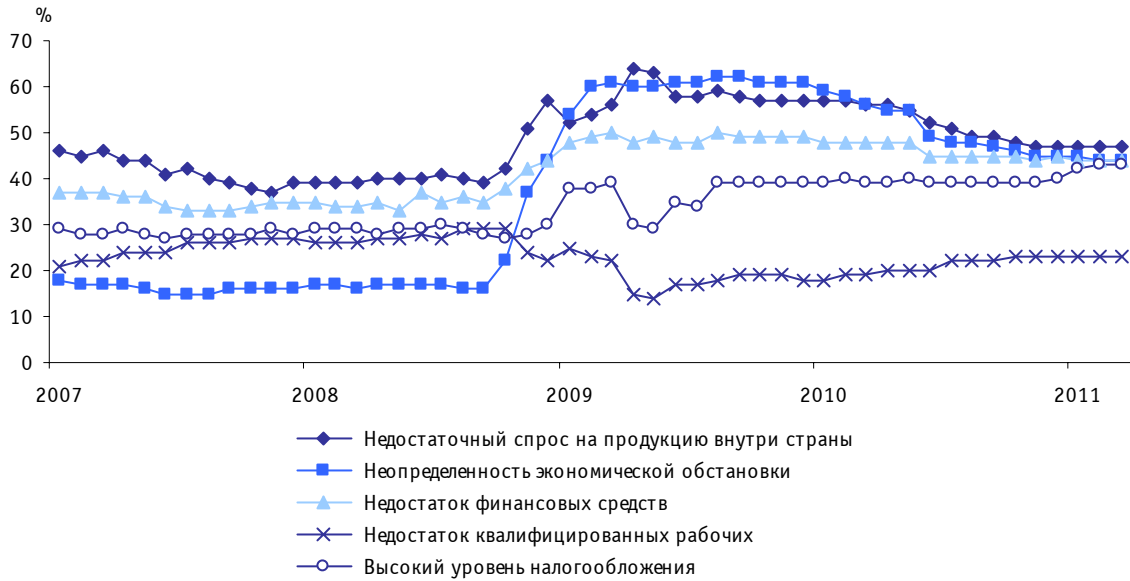


### Факторы, ограничивающие деятельность промышленных предприятий

Исходя из мнения «директорского корпуса», практически шесть месяцев подряд не снижалась интенсивность негативного влияния на производственную деятельность промышленных предприятий факторов: **«недостаточный внутренний спрос на продукцию предприятия внутри страны»**, **«недостаток финансовых средств»**, **«отсутствие надлежащего оборудования»** и **«недостаток квалифицированных рабочих»**. На эти факторы, ограничивающие производственную деятельность, в марте сослались 47, 44%, 28% и 23% респондентов соответственно.

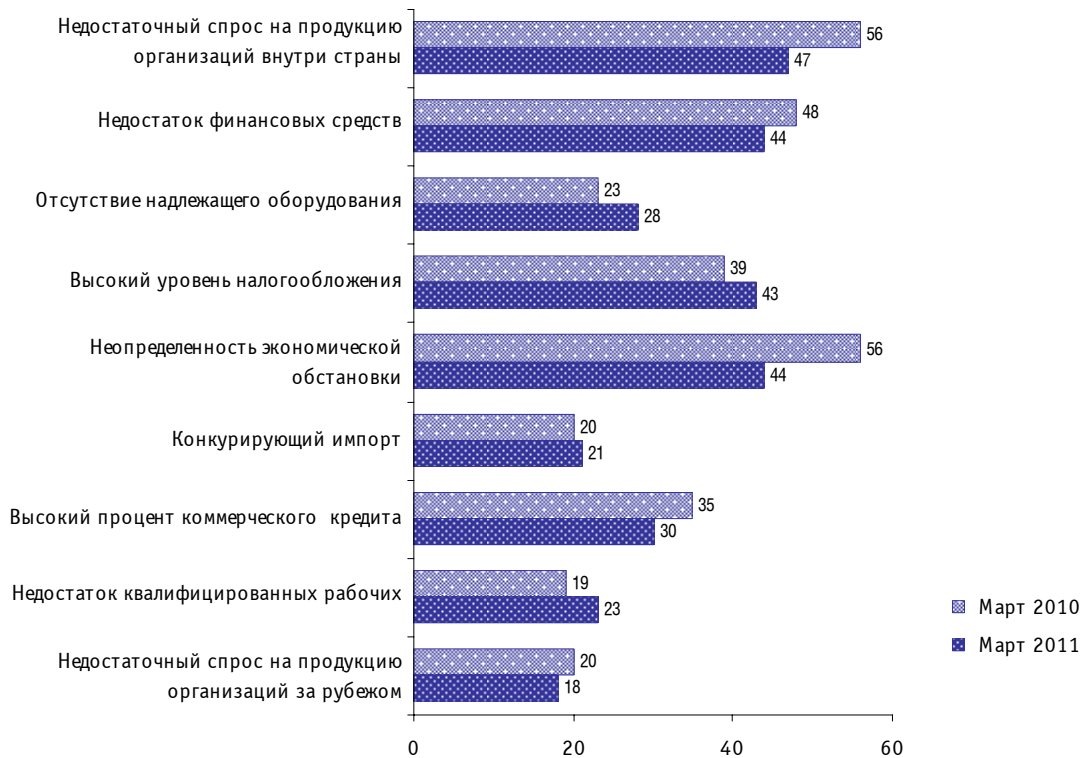
Продолжилось усиление давления на бизнес фактора **«высокий уровень налогообложения»**. Если в марте 2010 г. на этот фактор как лимитирующий производство указывали 39% респондентов, то в марте 2011 г. его значение выросло на 4 п. п., составив 43%. На данный фактор чаще всего ссылались руководители промышленных предприятий, выпускающих кожу, обувь и изделия из кожи; текстильного и швейного производства (по 55%).

**Рис. 10. Динамика оценок наиболее значимых факторов, ограничивающих рост производства промышленных предприятий**  
Доля организаций от их общего числа, %



Продолжилась негативная динамика фактора **«конкурирующий импорт»**. О его отрицательном влиянии на производство в анализируемом периоде сообщили 21% предпринимателей, тогда как в марте прошлого года – 20%. На «импортный пресс» особенно жаловались руководители компаний текстильного и швейного, химического производства, производящих кожу, обувь и изделия из кожи.

**Рис. 11. Оценки факторов, ограничивающих рост производства промышленных предприятий**  
Доля организаций от их общего числа, %



Итоги мартовского опроса показали, что отсутствие каких-либо заметных событий на рынке промышленной продукции выводит на первый план проблему высокого инфляционного старта, который взяла отрасль в начале текущего года. Во многом увеличение скорости ценового ралли вызвано определенным шоком, который испытали руководители предприятий от повышения ставки ЕСН с 1 января 2011 г. Исходя из мнений респондентов, первый эмоциональный всплеск подходит к концу. Видимо, «директорский корпус» нашел схемы оптимизации налоговых потерь, переложив их основную компенсационную часть на конечного потребителя своей продукции. Можно предположить, что в ближайшее время производственная инфляция замедлит свой рост. Этому также будет способствовать слабость совокупного внутреннего спроса как со стороны самих предприятий из-за достаточно сложной ситуации с собственными финансовыми ресурсами, так и со стороны домашних хозяйств – потребителей промышленной продукции в силу наблюдавшегося в январе и феврале текущего года сокращения реальных располагаемых денежных доходов населения.

## Приложение 1

## РАСПРЕДЕЛЕНИЕ ОЦЕНОК ИЗМЕНЕНИЯ ПОКАЗАТЕЛЕЙ ДЕЯТЕЛЬНОСТИ ПРОМЫШЛЕННЫХ ПРЕДПРИЯТИЙ

Таблица 1

Спрос на продукцию  
Доля от числа обследованных организаций, %

	Уровень текущего месяца			В текущем месяце по сравнению с предыдущим			Ожидания на ближайшие 3–4 месяца		
	выше нормального	нормальный	ниже нормального	увеличение	без изменения	уменьшение	увеличение	без изменения	уменьшение
<b>2009</b>									
Март	4	45	51	12		29	21	57	22
Апрель	3	42	55	13	59	25	22	62	16
Май	3	43	54	13	62	23	22	66	12
Июнь	1	46	53	13	64	24	22	60	18
Июль	0	47	53	14	63	23	22	59	19
Август	0	45	55	14	63	23	22	61	17
Сентябрь	1	47	52	16	63	21	23	62	15
Октябрь	0	53	47	15	63	20	23	63	14
Ноябрь	0	55	45	18	65	18	23	63	14
Декабрь	7	52	41	18	64	16	24	63	13
<b>2010</b>									
Январь	7	55	38	16	67	17	24	62	14
Февраль	6	54	40	17	65	18	25	62	13
Март	4	56	40	17	65	18	25	62	13
Апрель	4	57	39	17	66	17	25	58	17
Май	4	59	37	17	54	19	26	61	13
Июнь	4	60	36	18	65	17	27	61	12
Июль	3	62	35	20	64	16	27	62	11
Август	3	63	34	18	66	16	27	63	10
Сентябрь	5	64	31	20	66	14	27	63	10
Октябрь	7	65	28	18	67	15	27	63	10
Ноябрь	5	68	27	20	67	13	30	60	10
Декабрь	6	69	25	21	68	11	31	59	10
<b>2011</b>									
Январь	4	70	26	19	67	14	29	61	10
Февраль	4	69	27	19	67	14	26	64	10
Март	2	70	28	18	65	17	28	60	12

**Выпуск основного вида продукции в натуральном выражении**  
Доля от числа обследованных организаций, %

	Уровень текущего месяца			В текущем месяце по сравнению с предыдущим			Ожидания на ближайшие 3–4 месяца		
	выше нормального	нормальный	ниже нормального	увеличение	без изменения	уменьшение	увеличение	без изменения	уменьшение
<b>2009</b>									
Март	5	49	46	17	57	26	23	56	21
Апрель	2	44	54	21	53	26	24	59	17
Май	4	46	50	19	56	25	26	59	15
Июнь	3	48	49	19	56	25	24	59	17
Июль	5	49	46	19	58	23	24	57	19
Август	2	48	50	19	58	23	24	59	17
Сентябрь	2	50	48	19	59	22	25	60	15
Октябрь	5	51	44	20	58	22	25	61	14
Ноябрь	4	53	43	20	60	20	26	61	13
Декабрь	7	53	40	20	60	20	26	62	12
<b>2010</b>									
Январь	9	55	36	20	62	18	26	60	14
Февраль	7	55	38	20	60	20	27	60	13
Март	6	56	38	20	60	20	27	60	13
Апрель	6	57	37	20	61	19	27	57	16
Май	5	59	36	20	61	19	27	59	14
Июнь	6	60	34	21	59	20	30	57	13
Июль	6	61	33	23	59	18	29	59	12
Август	4	63	33	22	60	18	29	61	10
Сентябрь	5	64	31	23	60	17	29	61	10
Октябрь	7	65	28	22	61	17	30	59	11
Ноябрь	5	68	27	23	62	15	33	57	10
Декабрь	5	68	26	23	62	15	33	58	9
<b>2011</b>									
Январь	6	70	24	23	61	16	31	58	11
Февраль	6	69	25	23	61	16	28	60	12
Март	3	70	27	21	62	17	30	57	13

Таблица 3

**Численность занятых**  
Доля от числа обследованных организаций, %

	В текущем месяце относительно фактического объема производства			В текущем месяце по сравнению с предыдущим			Ожидания на ближайшие 3–4 месяца		
	больше, чем необходимо	достаточно	меньше, чем необходимо	увеличение	без изменения	уменьшение	увеличение	без изменения	уменьшение
<b>2009</b>									
Март	15	74	11	6	62	32	8	66	26
Апрель	15	78	7	6	54	40	6	63	31
Май	13	78	9	5	58	37	6	61	33
Июнь	15	78	7	7	64	29	6	68	26
Июль	15	78	7	7	63	30	7	67	26
Август	16	79	5	8	63	29	8	70	22
Сентябрь	18	73	5	7	67	26	9	70	21
Октябрь	12	83	5	8	69	23	9	71	20
Ноябрь	11	82	7	9	71	20	11	72	17
Декабрь	9	82	9	9	72	19	9	75	16
<b>2010</b>									
Январь	10	81	4	7	74	19	8	76	16
Февраль	9	81	6	9	73	18	10	75	15
Март	9	81	10	9	72	19	10	76	14
Апрель	9	81	10	10	72	18	11	75	14
Май	8	82	10	10	73	17	11	76	13
Июнь	8	83	9	11	73	16	13	75	12
Июль	8	83	9	11	73	16	12	77	11
Август	8	82	10	11	73	16	12	77	11
Сентябрь	9	82	9	11	74	15	13	75	12
Октябрь	5	83	12	11	76	13	13	76	11
Ноябрь	5	83	12	13	75	12	16	74	10
Декабрь	5	84	11	12	75	13	13	77	10
<b>2011</b>									
Январь	6	84	10	11	75	14	13	76	11
Февраль	5	85	10	11	76	13	14	76	10
Март	6	84	10	11	76	13	13	77	10



**Обеспеченность собственными финансовыми ресурсами**  
Доля от числа обследованных организаций, %

	В текущем месяце по сравнению с предыдущим			Ожидания на ближайшие 3–4 месяца		
	увеличение	без изменения	уменьшение	увеличение	без изменения	уменьшение
<b>2009</b>						
Март	10	54	32	14	63	20
Апрель	8	57	33	14	66	18
Май	8	59	31	15	69	14
Июнь	9	67	23	13	73	12
Июль	8	62	28	14	68	15
Август	10	64	24	15	67	16
Сентябрь	10	65	23	14	68	16
Октябрь	9	65	23	15	66	16
Ноябрь	9	65	24	15	68	14
Декабрь	10	63	25	14	69	15
<b>2010</b>						
Январь	9	64	25	16	64	17
Февраль	10	63	24	18	64	15
Март	12	64	21	19	66	13
Апрель	15	63	19	20	65	12
Май	15	64	19	20	64	13
Июнь	17	65	16	20	66	12
Июль	16	66	16	19	66	13
Август	14	65	19	14	72	12
Сентябрь	15	66	17	18	67	12
Октябрь	14	67	16	17	69	12
Ноябрь	13	67	18	19	65	13
Декабрь	14	67	17	22	62	13
<b>2011</b>						
Январь	15	70	15	22	66	12
Февраль	13	70	17	22	67	11
Март	12	69	19	22	66	12

Таблица 5

**Цены на реализуемую продукцию**  
Доля от числа обследованных организаций, %

	В текущем месяце по сравнению с предыдущим			Ожидания на ближайшие 3–4 месяца		
	увеличение	без изменения	уменьшение	увеличение	без изменения	уменьшение
<b>2009</b>						
Март	16	72	12	23	68	9
Апрель	15	73	12	20	70	10
Май	14	74	12	18	73	9
Июнь	12	76	12	19	72	9
Июль	13	78	9	19	72	9
Август	12	77	11	18	74	8
Сентябрь	12	78	9	19	75	6
Октябрь	12	78	7	18	75	4
Ноябрь	13	78	7	19	75	4
Декабрь	13	79	8	19	74	7
<b>2010</b>						
Январь	13	79	8	20	74	6
Февраль	13	80	7	21	74	5
Март	15	79	6	19	74	7
Апрель	13	80	7	19	74	7
Май	13	81	6	19	75	6
Июнь	14	79	7	19	74	7
Июль	14	78	8	20	73	7
Август	15	78	7	19	75	6
Сентябрь	16	78	6	20	76	4
Октябрь	16	77	7	20	75	5
Ноябрь	20	76	4	24	72	4
Декабрь	22	77	1	27	67	6
<b>2011</b>						
Январь	21	73	6	26	68	6
Февраль	22	72	6	27	69	4
Март	21	75	4	26	72	2

**Динамика среднего уровня загрузки производственных мощностей  
промышленных предприятий различных видов деятельности, %**

	2010	2011		
	март	январь	февраль	март
<b>ДОБЫЧА ПОЛЕЗНЫХ ИСКОПАЕМЫХ</b>	59	64	65	65
Добыча топливно-энергетических полезных ископаемых	71	72	73	72
Добыча полезных ископаемых, кроме топливно-энергетических	50	60	59	58
<b>ОБРАБАТЫВАЮЩИЕ ПРОИЗВОДСТВА</b>	56	60	60	61
Производство пищевых продуктов (включая напитки) и табака	55	56	57	56
Текстильное и швейное производство	61	62	63	63
Производство кожи, обуви и изделий из кожи	61	63	65	63
Обработка древесины и производство изделий из дерева	60	64	63	65
Целлюлозно-бумажное производство, издательская и полиграфическая деятельность	62	64	64	64
Производство кокса и нефтепродуктов	68	73	72	73
Химическое производство	58	64	64	65
Производство резиновых и пластмассовых изделий	57	61	61	63
Производство прочих неметаллических минеральных продуктов	51	56	55	56
Металлургическое производство и производство готовых металлических изделий	58	63	63	63
Производство машин и оборудования	50	57	58	59
Производство электрооборудования, электронного и оптического оборудования	54	58	59	60
Производство транспортных средств и оборудования	48	56	56	56
<b>ПРОИЗВОДСТВО И РАСПРЕДЕЛЕНИЕ ЭЛЕКТРОЭНЕРГИИ, ГАЗА И ВОДЫ</b>	69	63	63	62