

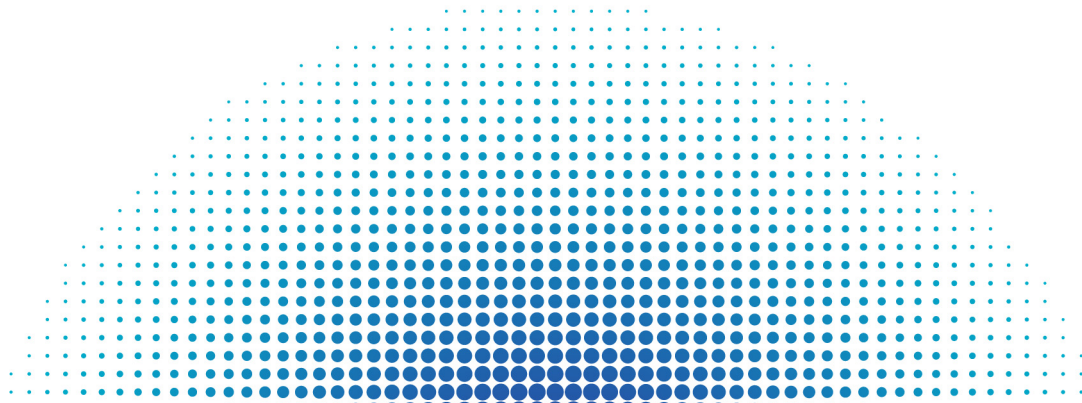


ВЫСШАЯ ШКОЛА ЭКОНОМИКИ
НАЦИОНАЛЬНЫЙ ИССЛЕДОВАТЕЛЬСКИЙ УНИВЕРСИТЕТ

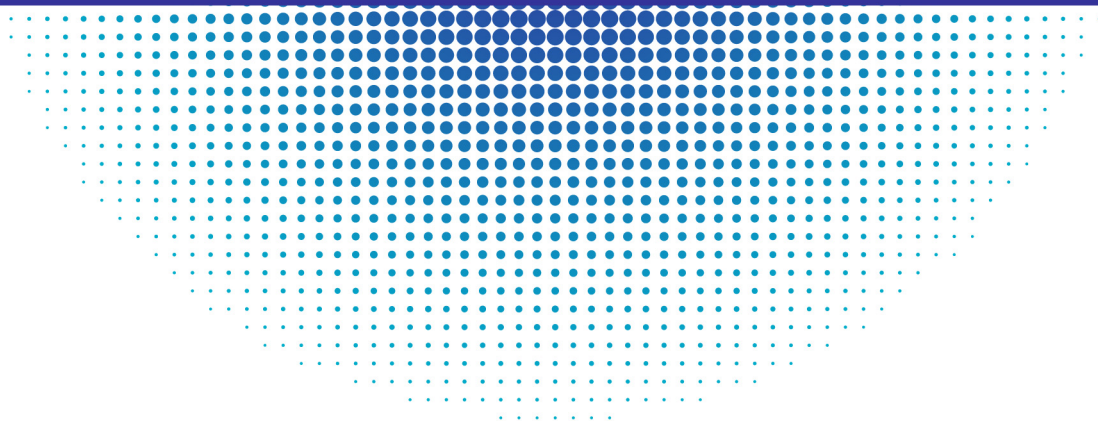


Институт статистических исследований
и экономики знаний

Центр конъюнктурных исследований



**ДЕЛОВОЙ КЛИМАТ
В ПРОМЫШЛЕННОСТИ
В АВГУСТЕ 2012 ГОДА**



Август '12

Москва

10 лет
Институт статистических
исследований и экономики
знаний НИУ ВШЭ



ВЫСШАЯ ШКОЛА ЭКОНОМИКИ
НАЦИОНАЛЬНЫЙ ИССЛЕДОВАТЕЛЬСКИЙ УНИВЕРСИТЕТ



**Институт статистических исследований
и экономики знаний**

Центр конъюнктурных исследований

ДЕЛОВОЙ КЛИМАТ В ПРОМЫШЛЕННОСТИ В АВГУСТЕ 2012 ГОДА

Москва
2012

Деловой климат в промышленности в августе 2012 г. –
М.: НИУ ВШЭ, 2012. – 20 с.

Центр конъюнктурных исследований Института статистических исследований и экономики знаний НИУ ВШЭ представляет информационно-аналитический материал по результатам конъюнктурных обследований деловой активности промышленных предприятий. Материал подготовлен в рамках Программы фундаментальных исследований НИУ ВШЭ на основе конъюнктурных опросов руководителей промышленных организаций, проводимых Федеральной службой государственной статистики в режиме ежемесячного мониторинга.

Конъюнктурные обследования направлены на оперативное получение от предпринимателей в дополнение к официальным статистическим данным краткосрочных качественных оценок состояния бизнеса и основных тенденций его динамики, особенностей функционирования хозяйствующих субъектов, их намерений, сложившегося делового климата, а также важнейших факторов, лимитирующих производственную деятельность.

Программа обследований сопоставима с международными стандартами и подходами, принятыми в странах ОЭСР, и базируется на Гармонизированной Европейской Системе обследований деловых тенденций.

Структура выборочной совокупности промышленных предприятий идентична структуре генеральной статистической совокупности. При этом объем выборки достаточен для получения необходимой точности выборочных оценок показателей на всех уровнях разработки статистических данных по каждому разделу ОКВЭД или по виду деятельности, относящемуся к соответствующему разделу:

- добыча полезных ископаемых (раздел С);
- обрабатывающие производства (раздел D);
- производство и распределение электроэнергии, газа и воды (раздел E).

Указанные выборки рассчитаны Федеральной службой государственной статистики.

Институт статистических исследований и экономики знаний

Адрес: 101000, Москва, ул. Мясницкая, д. 20
Телефон: (495) 621–28–73, факс: (495) 625–03–67
E-mail: issek@hse.ru
<http://issek.hse.ru>

Центр конъюнктурных исследований Института статистических исследований и экономики знаний Национального исследовательского университета ВШЭ представляет аналитический материал о состоянии делового климата в промышленности в августе 2012 г. и ожиданиях предпринимателей на ближайшие 3–4 месяца.

В докладе использованы результаты очередного ежемесячного опроса руководителей более 4.5 тыс. крупных и средних промышленных предприятий различных видов экономической деятельности, проведенного Федеральной службой государственной статистики.

Обобщенная оценка промышленной конъюнктуры¹

Анализ индикаторов раннего оповещения, базирующихся на обработке и дальнейшем обобщении мнений самих предпринимателей – участников августовского опроса, позволяет констатировать незначительное улучшение производственной и спросовой ситуаций на российских промышленных предприятиях в анализируемом периоде по сравнению с предыдущим месяцем. При этом активизация деятельности промышленных предприятий по указанным направлениям сопутствовала замедлению отрицательной динамики таких показателей, как обеспеченность собственными финансовыми ресурсами и прибыль предприятий. Вместе с тем, зафиксированные позитивные изменения оказались недостаточными для улучшения ситуации на рынке труда.

Стабильными сохранились уровень запасов готовой продукции на складах и загрузка производственных мощностей.

Положительным моментом, выявленным в августе, явилось замедление текущих и ожидаемых тенденций к росту цен на отгруженную продукцию и потребляемые материальные ресурсы. В частности, по сравнению с предыдущим месяцем снизилась с 17 до 16% доля предпринимателей, сообщивших об увеличении в анализируемом месяце цен на реализуемую продукцию, и с 33 до 30% – на сырье и материалы.

Таблица 1

Динамика оценок изменения показателей деятельности промышленных предприятий Балансы, %²

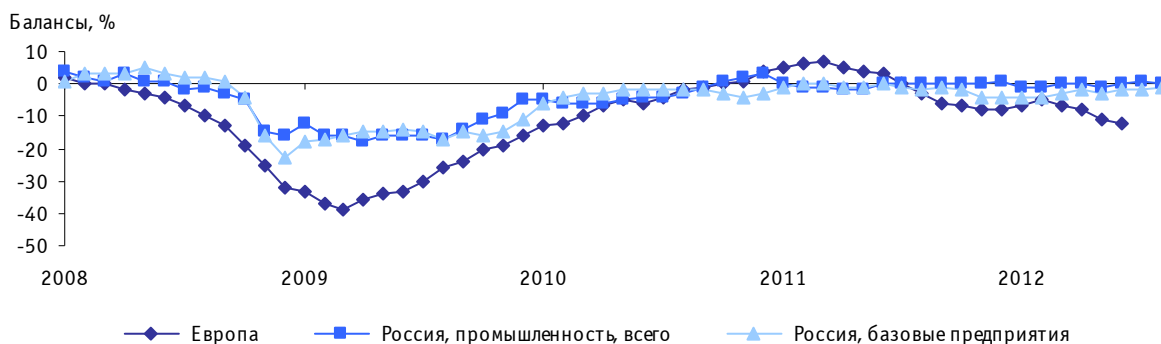
| | 2011 | 2012 | | | | | | | |
|---|--------|--------|---------|------|--------|-----|------|------|--------|
| | август | январь | февраль | март | апрель | май | июнь | июль | август |
| Спрос на продукцию | 2 | 3 | 3 | 4 | 2 | 1 | 4 | 1 | 3 |
| Выпуск основного вида продукции в натуральном выражении | 4 | 4 | 5 | 6 | 5 | 4 | 5 | 3 | 5 |
| Запасы готовой продукции | 1 | -1 | -1 | -1 | -1 | 0 | 0 | -2 | -1 |
| Численность занятых | -3 | 1 | 1 | -2 | -1 | -2 | -3 | -4 | -5 |
| Обеспеченность собственными финансовыми средствами | -5 | -1 | -3 | -2 | -4 | -3 | -3 | -4 | -3 |
| Прибыль | -5 | -2 | -3 | -3 | -5 | -4 | -3 | -6 | -4 |
| Цены на реализуемую продукцию | 12 | 7 | 7 | 7 | 8 | 8 | 10 | 13 | 12 |
| Цены на сырье и материалы | 30 | 26 | 24 | 24 | 25 | 24 | 26 | 31 | 29 |

¹ Проведена сезонная корректировка временных рядов показателей деятельности промышленных организаций.

² Баланс – разность долей респондентов, отметивших «увеличение» и «уменьшение» показателя по сравнению с предыдущим месяцем, или разность долей респондентов, отметивших уровень показателя как «выше нормального» и «ниже нормального» в отчетном месяце; в процентах.

Исходя из мнений «директорского корпуса» относительно перспектив развития своих предприятий на ближайшие 3–4 месяца, прогнозы по большинству основных показателей деятельности в августе были сопоставимы с июльскими ожиданиями. Величина основного результирующего композитного индикатора исследования – сезонно откорректированного **индекса предпринимательской уверенности**³ – составила (0%).

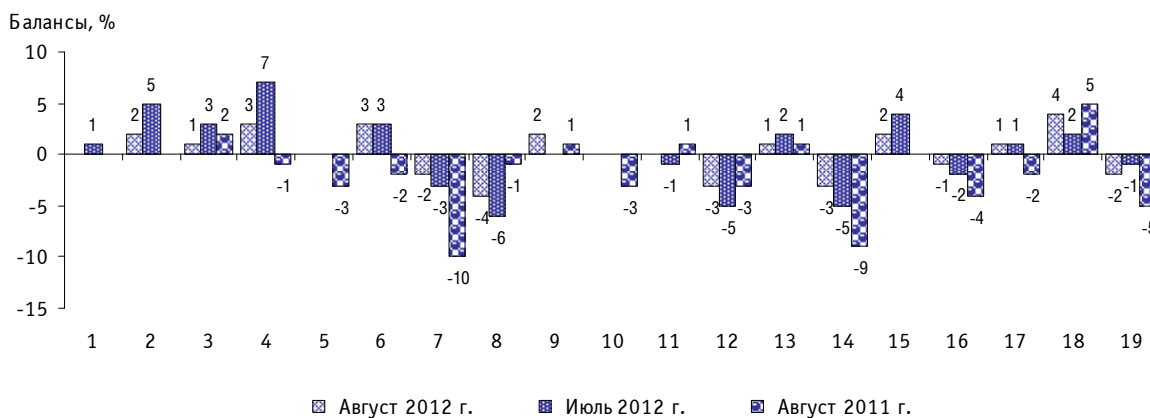
Рис. 1. Динамика индекса предпринимательской уверенности



Источники: по России – Центр конъюнктурных исследований Института статистических исследований и экономики знаний НИУ ВШЭ, по Европе – Economic and Financial Affairs, European Commission.

При этом наибольшая величина индекса предпринимательской уверенности среди отдельных видов промышленной деятельности в анализируемом периоде зафиксирована в организациях, производящих транспортные средства и оборудование (+4%), а наименьшая – на предприятиях, выпускающих кожу, обувь и изделия из кожи (-4%). Нулевая величина индекса отмечалась в целлюлозно-бумажном производстве, издательской и полиграфической деятельности, производстве кокса и нефтепродуктов.

Рис. 2. Индекс предпринимательской уверенности по видам деятельности



- | | |
|---|--|
| 1 – промышленность, всего | 11 – производство кокса и нефтепродуктов |
| 2 – добыча полезных ископаемых | 12 – химическое производство |
| 3 – добыча топливно-энергетических полезных ископаемых | 13 – производство резиновых и пластмассовых изделий |
| 4 – добыча полезных ископаемых, кроме топливно-энергетических | 14 – производство прочих неметаллических минеральных продуктов |
| 5 – обрабатывающие производства | 15 – металлургическое производство |
| 6 – производство пищевых продуктов | 16 – производство машин и оборудования |
| 7 – текстильное и швейное производство | 17 – производство электрооборудования |
| 8 – производство кожи, обуви и изделий из кожи | 18 – производство транспортных средств и оборудования |
| 9 – обработка древесины | 19 – производство и распределение электроэнергии, газа и воды |
| 10 – целлюлозно-бумажное производство | |

³ Индекс предпринимательской уверенности в промышленности рассчитывается как среднее арифметическое значение балансов по фактически сложившимся уровням спроса и запасам готовой продукции (с обратным знаком) и ожидаемой тенденции выпуска продукции; в процентах.

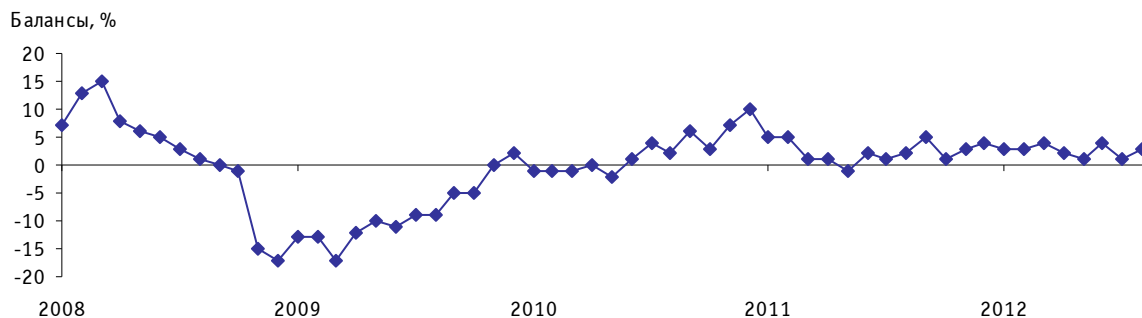
В августе более оптимистично оценивали деятельность своих структур руководители предприятий средних по концентрации занятых. Хуже складывалась ситуация у крупных базовых отраслеобразующих предприятий.

Среди промышленных предприятий различных видов деятельности наиболее заметное улучшение делового климата и предпринимательских оценок в августе по сравнению с июлем прослеживалось в обрабатывающих отраслях. Наибольшая интенсивность роста выпуска и спроса наблюдалась в организациях, ориентированных в основном на конечный внутренний потребительский спрос: производящих кожу, обувь и изделия из кожи, пищевые продукты (включая напитки) и табак, а также транспортные средства и оборудование. Значительно хуже складывалась обстановка на предприятиях по производству и распределению электроэнергии, газа и воды. Однако надо иметь в виду, что предприятия данного вида деятельности летом каждого года не проявляют повышенной деловой активности в силу сезонной составляющей.

Производственная деятельность

Производственная деятельность в промышленных организациях, по оценкам их руководителей, в августе характеризовалась оживлением интенсивности роста внутреннего **спроса** на промышленную продукцию. Так, баланс оценки изменения показателя увеличился за месяц на 2 п. п. и составил +3%.

Рис. 3. Динамика оценки изменения спроса на продукцию промышленных организаций



Увеличение оценок спроса обеспечили в основном предприятия обрабатывающих видов деятельности. К ним относятся, прежде всего, организации, производящие кожу, обувь и изделия из кожи, транспортные средства и оборудование, прочие неметаллические минеральные продукты. При этом многие добывающие предприятия также имели достаточно позитивную динамику спроса.

Исходя из мнений респондентов, в августе удельный вес промышленных предприятий, имеющих «нормальный»⁴ уровень портфеля заказов, составил 71% (против 70% в июле текущего года и 65% в августе прошлого года). В ряду основных факторов, ограничивающих рост производства промышленных организаций всех видов деятельности, по-прежнему оставался **недостаточный спрос на продукцию предприятия внутри страны** (42% респондентов). При этом наибольшее давление на производственную деятельность данный фактор оказывал на организации обрабатывающих производств (45%), а наименьшее – на компании по производству и распределению электроэнергии, газа и воды (24%). Вместе с тем отрицательное влияние этого фактора за год снизилось на 3 п. п.

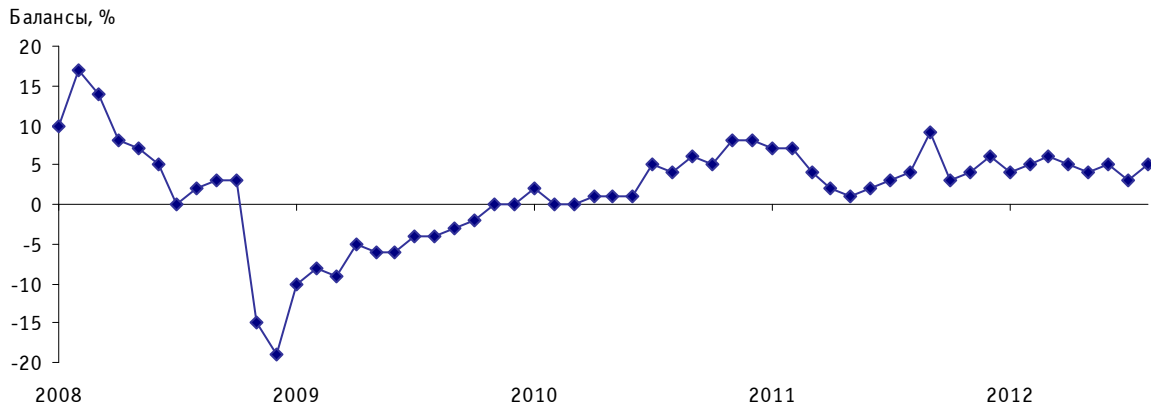
⁴ «Нормальный» уровень – достаточный (допустимый, обычный) для сложившихся условий в период обследований.

Рис. 4. Оценка лимитирующего фактора «недостаточный спрос на продукцию предприятия внутри страны», по видам деятельности в августе 2012 г. Доля организаций соответствующего вида деятельности от их общего числа, %



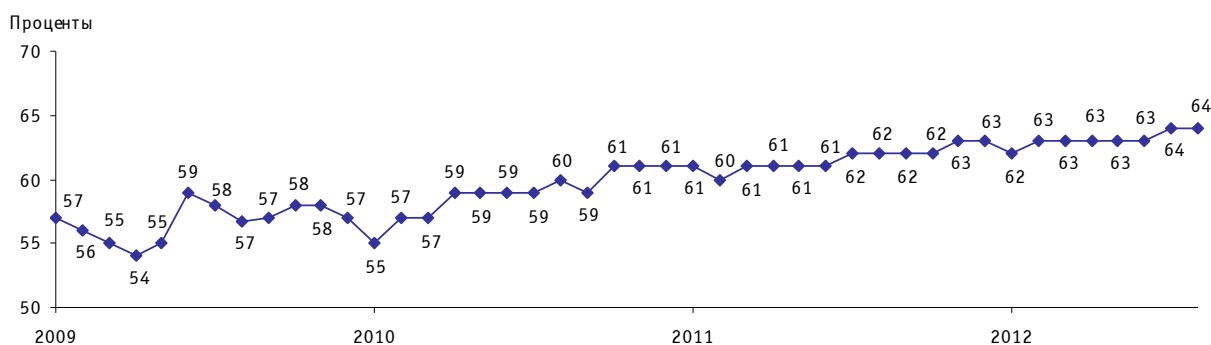
По оценкам предпринимателей, в августе по сравнению с предыдущим месяцем отмечен также незначительный рост объемов производства. В результате баланс оценки изменения **выпуска продукции** составил +5% (против +3% в июле 2012 г. и +4% в августе 2011 г.).

Рис. 5. Динамика оценки изменения выпуска продукции в промышленных организациях



Как свидетельствуют результаты опроса, в целом **средний уровень загрузки производственных мощностей** сохранил июльское значение (64%). По мнению более 80% респондентов, в ближайшие полгода производственных мощностей будет достаточно для удовлетворения ожидаемого спроса на продукцию.

Рис. 6. Динамика среднего уровня загрузки производственных мощностей в промышленных организациях



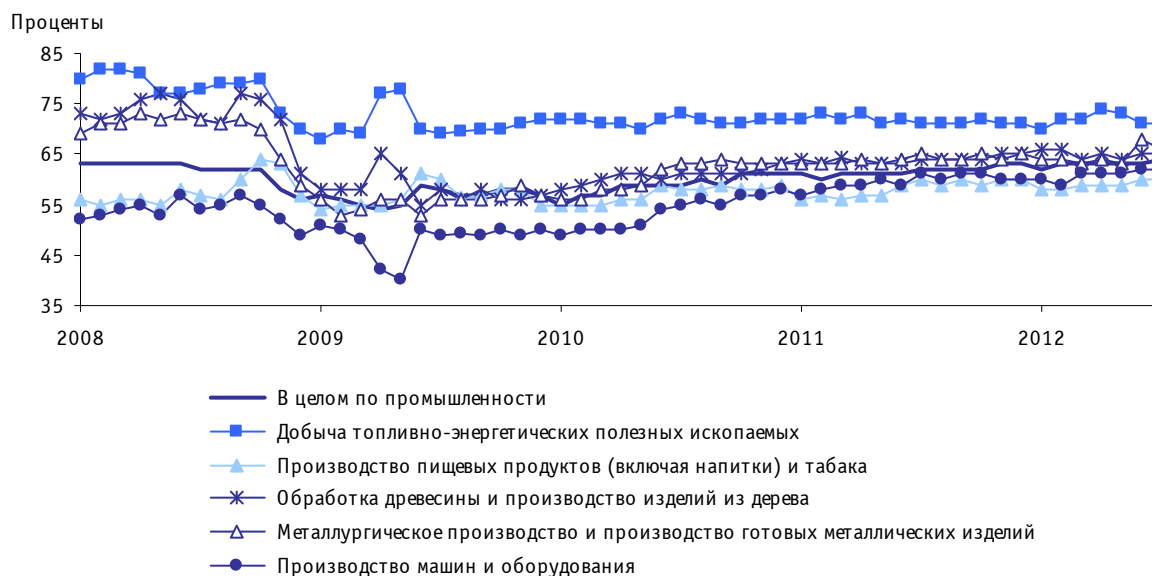
В промышленных организациях ряда видов экономической деятельности сохранялась достаточно высокая интенсивность использования производственных мощностей. Наибольшее значение среднего уровня загрузки отмечалось на предприятиях, производящих кокс и нефтепродукты (75%), добывающих полезные ископаемые, кроме топливно-энергетических (73%). Значение этого показателя было ниже в компаниях, ориентированных в основном на внутренний спрос: занятых выпуском машин и оборудования (62%), пищевых продуктов (включая напитки) и табака (60%), а также производством и распределением электроэнергии, газа и воды (54%).

Наиболее существенный темп роста загрузки производственных мощностей зафиксирован в компаниях, производящих кокс и нефтепродукты (с 73 в июле до 75% в августе), прочие неметаллические минеральные продукты (с 65 до 67%).

Негативная динамика показателя отмечалась на предприятиях, добывающих топливно-энергетические полезные ископаемые (с 71 до 73%).

Без изменений остался уровень загрузки мощностей на предприятиях химического производства, производящих машины, а также электрооборудование, электронное и оптическое оборудование.

Рис. 7. Динамика среднего уровня загрузки производственных мощностей в промышленных организациях отдельных видов деятельности



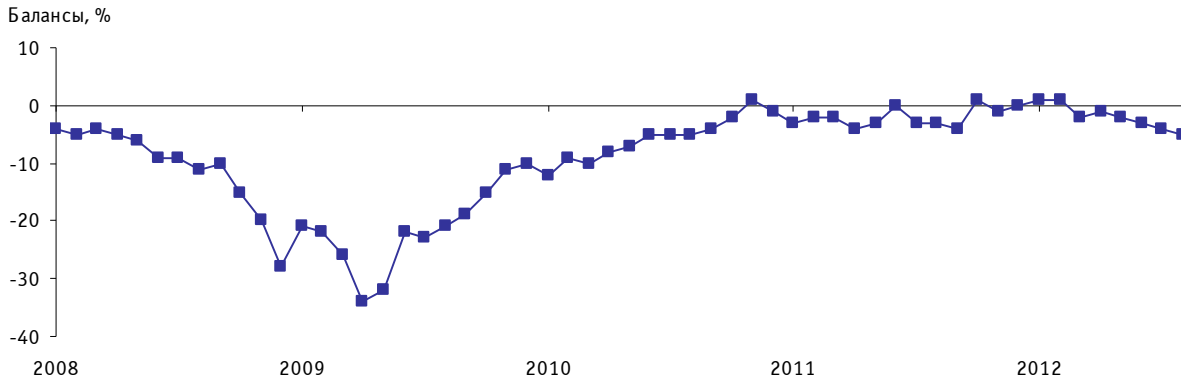
В промышленных организациях сохранялась проблема повышения технического уровня производства. В частности, не ослабевало сдерживающее воздействие фактора «изношенность и отсутствие надлежащего оборудования» (28% респондентов). При этом бо-

Деловой климат в промышленности в августе 2012 г.

лее сильное его проявление в августе наблюдалось в производстве и распределении электроэнергии, газа и воды (55% предпринимателей), добыче полезных ископаемых, кроме топливно-энергетических (35%).

В августе сохранилась тенденция к сокращению **численности занятых**. Так, баланс оценки изменения данного показателя по сравнению с июлем уменьшился на 1 п. п. и составил -5%, что явилось самым низким значением показателя за последние два года.

Рис. 8. Динамика оценки изменения численности занятых в промышленных организациях



Промышленные предприятия продолжали ощущать недостаток **квалифицированных рабочих**, об этом сообщили 26% руководителей компаний. Дефицит квалифицированных кадров с разной степенью интенсивности наблюдался на предприятиях практически всех отраслей промышленности. Острее кадровые проблемы с данной категорией работников были в организациях, выпускающих машины и оборудование (45%), текстильного и швейного производства (40%). Лучшая ситуация с квалифицированными рабочими отмечалась в организациях по производству кокса и нефтепродуктов.

Рис. 9. Оценка лимитирующего фактора «недостаток квалифицированных рабочих», по видам деятельности в августе 2012 г.
Доля организаций соответствующего вида деятельности от их общего числа, %



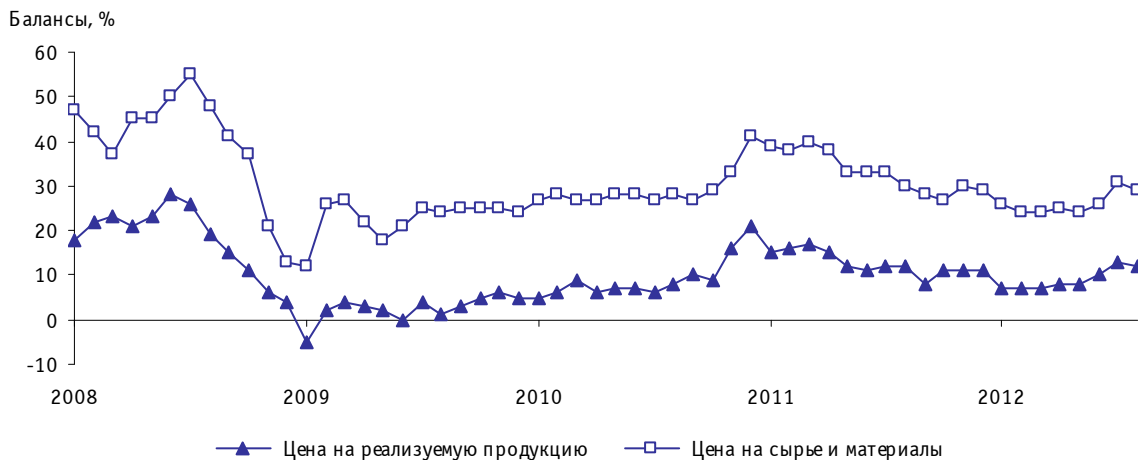
Динамика цен

Обследованием выявлено, что в августе по сравнению с июлем отмечалось ослабление инфляционной составляющей. Так, баланс оценки изменения **цен на реализуемую продукцию** уменьшился на 1 п. п. и составил +12%.

Анализ динамики цен в разрезе видов экономической деятельности показал, что наиболее всего снизилась активность роста отпускных цен на предприятиях, выпускающих кожу, обувь и изделия из кожи, а также производящих распределяющих электроэнергию, газ и воду.

В анализируемом периоде, по оценкам руководителей предприятий, наблюдалась тенденция и к замедлению роста **цен на сырье и материалы**. В результате баланс оценки изменения показателя составил +29% против 31% в июле.

Рис. 10. Динамика оценки изменения цен на реализуемую продукцию, промышленных организаций, а также сырья и материалов



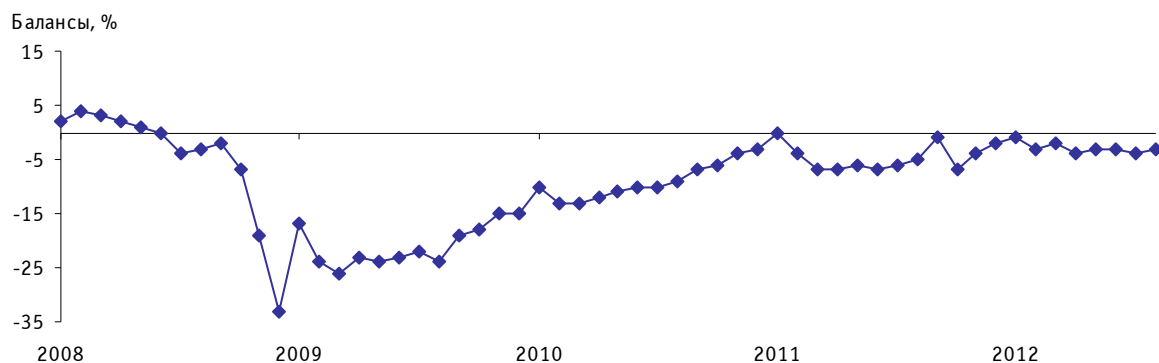
Замедлились по сравнению с июлем инфляционные ожидания руководителей промышленных организаций на ближайшие 3–4 месяца. Повысить цены реализации отгруженной продукции своих предприятий в ближайшей перспективе предполагают 25% участников опроса (против 28% в июле). При этом наиболее значительный темп роста цены реализации промышленной продукции ожидается на предприятиях, производящих и распределяющих электроэнергию, газ и воду.

Финансово-экономическое положение

Анализ финансово-экономического положения промышленных предприятий показал, что, хотя и в меньшей степени, продолжилось снижение таких важных индикаторов, как обеспеченность собственными финансовыми средствами и прибыль.

Некоторое усиление позитивных тенденций в анализируемом периоде обусловило замедление темпов сокращения **обеспеченности собственными финансовыми средствами** промышленных предприятий. В результате баланс оценок изменения данного показателя увеличился по сравнению с июлем на 1 п. п. и составил –3%.

Рис. 11. Динамика оценки изменения обеспеченности промышленных организаций собственными финансовыми средствами



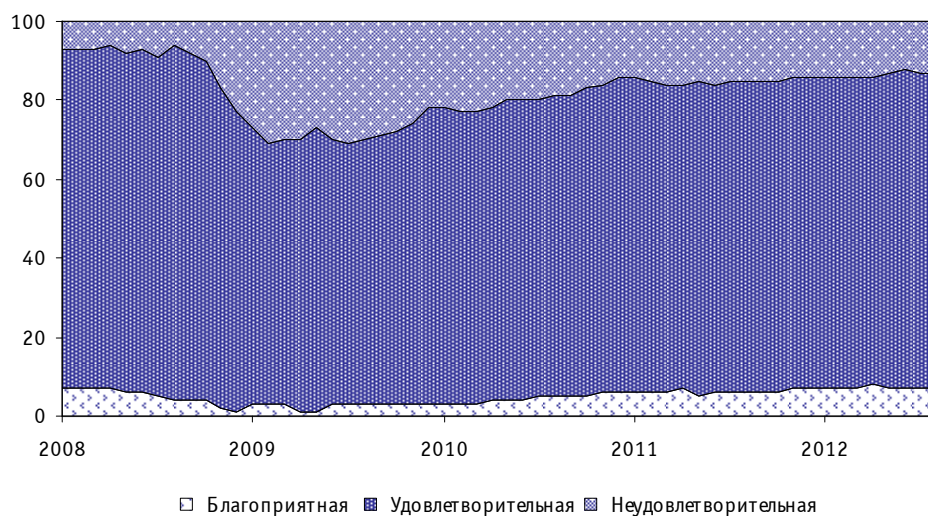
Оптимистичнее оценивали финансовое положение своих организаций руководители компаний, добывающих полезные ископаемые, кроме топливно-энергетических, а также производящих резиновые и пластмассовые изделия. Наибольший дефицит собственных финансовых средств отмечался в организациях, выпускающих кожу, обувь и изделия из кожи, а также производящих машины и оборудование.

Состояние собственных финансовых средств промышленных организаций определило характер изменения **прибыли**. Так, баланс оценок изменения показателя замедлил свое снижение по сравнению с июлем и составил -4% . Лучшая ситуация с прибылью складывалась на промышленных предприятиях, добывающих полезные ископаемые, кроме топливно-энергетических, производящих прочие неметаллические минеральные продукты.

Оценки **экономической ситуации** на промышленных предприятиях практически не изменились. В целом большинство руководителей (80%) оценили ее как «удовлетворительную», 13% – как «неудовлетворительную», 7% предпринимателей – как «благоприятную».

Рассматривая перспективы развития промышленных организаций в ближайшие 3–4 месяца, 67% предпринимателей придерживались мнения, что экономическая ситуация не изменится, а 27% – прогнозировали ее улучшение.

Рис. 12. Динамика оценки экономической ситуации промышленных организаций
Доля организаций от их общего числа, %



Факторы, ограничивающие рост производства промышленных организаций

Как показал опрос руководителей, в августе текущего года по сравнению с соответствующим периодом прошлого года прослеживалась тенденция к ослаблению негативного влияния на экономическую деятельность промышленных предприятий ряда лимитирующих факторов. В частности, отмечалось снижение с 46 в августе 2011 г. до 44% в августе 2012 г. доли руководителей предприятий, по мнению которых основное отрицательное воздействие на производство оказывал фактор **«высокий уровень налогообложения»**. На усиление отрицательного влияния данного фактора чаще указывали руководители промышленных предприятий, выпускающих кожу, обувь и изделия из кожи (60%), производящих резиновые и пластмассовые изделия (54%).

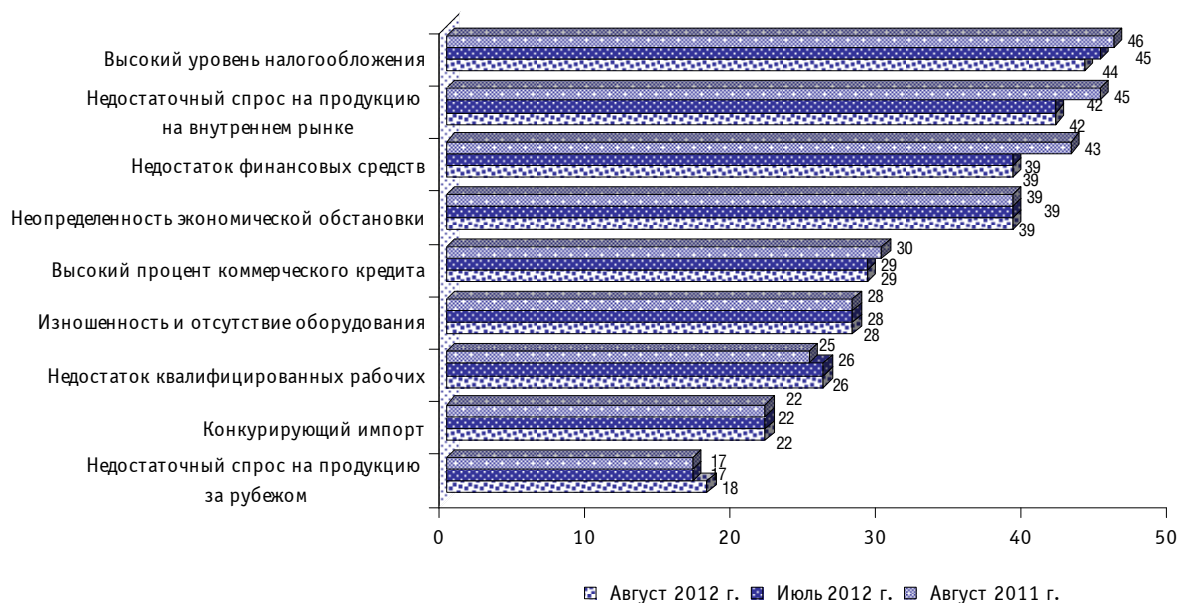
Рис. 13. Оценка лимитирующего фактора «высокий уровень налогообложения»,
по видам деятельности в августе 2012 г.
Доля организаций соответствующего вида деятельности от их общего числа, %



Следует отметить снижение в течение года влияния на деятельность промышленных предприятий **недостаточного спроса на продукцию предприятия внутри страны** (с 45 до 42%), **недостатка финансовых средств** (с 43 до 39%) и **высокого процента коммерческого кредита** (с 30 до 29%).

Более заметное проявление **недостатка финансовых средств** зафиксировано в организациях, производящих и распределяющих электроэнергию, газ и воду (63%), обрабатывающих древесину и производящих изделия из дерева (49%).

Рис. 14. Оценка факторов, ограничивающих рост производства
промышленных организаций
Доля организаций от их общего числа, %

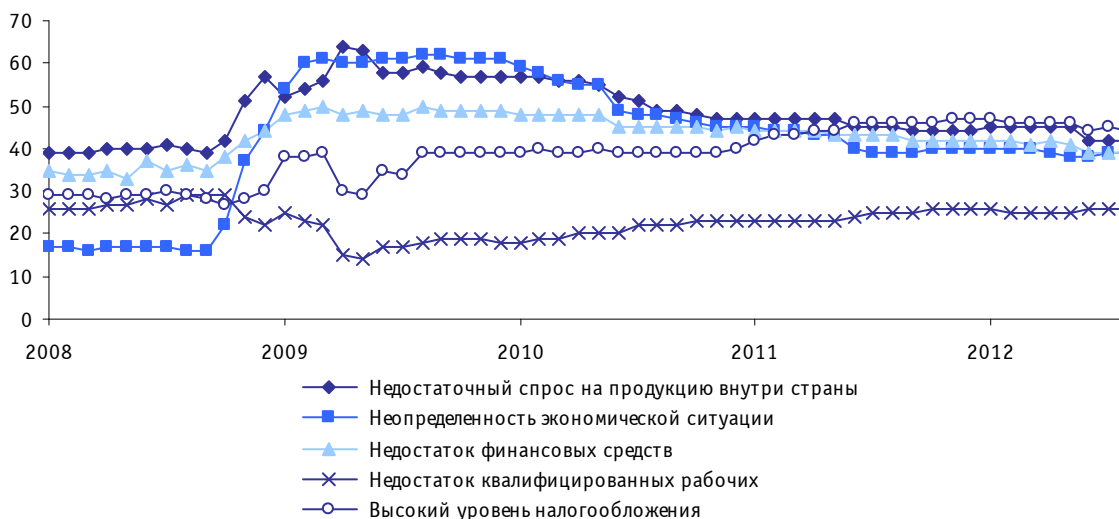


Вместе с тем, за этот же период возросло негативное воздействие факторов: **«недостаток квалифицированных рабочих»** (с 25 в августе 2011 г. до 26% в августе 2012 г.) и **«недостаточный спрос на продукцию предприятия за рубежом»** (с 17 до 18%). При этом на этот фактор чаще всего ссылались руководители промышленных организаций по производству машин и оборудования, химических продуктов.

За истекший год практически не менялась интенсивность отрицательного воздействия на экономическую деятельность промышленных предприятий лимитирующих факторов: **«неопределенность экономической обстановки»** (39%), **«изношенность и отсутствие надлежащего оборудования»** (28%), **«конкурирующий импорт»** (22%).

Фактор **«неопределенность экономической обстановки»** отмечали преимущественно руководители компаний, производящих кожу, обувь и изделия из кожи (47%), транспортные средства и оборудование (43%).

Рис. 15. Динамика оценок наиболее значимых факторов, ограничивающих рост производства промышленных организаций
Доля организаций от их общего числа, %



Промышленное производство продолжает находиться в искусственном «положении вне игры», когда потенциально отрасль готова к атаке, располагая резервными мощностями и относительно благоприятной ситуацией на рынке труда, но внешняя экономическая конъюнктура вынуждает предпринимателей крайне осторожно подходить к проблеме активизации деятельности своих предприятий. В первую очередь, данный сценарий характерен для крупных и средних экспортноориентированных промышленных организаций, а именно эти структуры являются основным драйвером экономического роста отрасли в целом. Неопределенность экономической ситуации на мировых товарных рынках, особенно в Евростроне, вот уже больше года сдерживает деловую активность российской промышленности. При этом в настоящее время все отчетливее проявляется еще одна проблема, практически всегда возникающая в период неопределенности – кризис доверия, когда кредиторы не доверяют заемщикам, инвесторы с излишней осторожностью взаимодействуют с реципиентами. В результате экономика переходит от рыночных схем управления к договорным с преобладанием сиюминутных выгод и высоким уровнем коррупционной составляющей.

В конце концов, долговой кризис в Европе закончится, Америка с Китаем стабилизируют свой экономический рост, и период неопределенности завершится. Чем скорее закончится этот процесс, тем раньше отечественные промышленные экспортеры восстановят традиционные и выйдут на новые, более прогрессивные экономические связи, как внутри страны, так и за рубежом. И, главное, минимизируют негативные последствия, вызванные кризисом доверия между субъектами рынка, так как накопление данных проблем может стать для российской экономики даже более дестабилизирующим фактором, чем сжатие экспортного и внутреннего спроса на продукцию из-за ухудшения глобальной экономической конъюнктуры.

РАСПРЕДЕЛЕНИЕ ОЦЕНОК ИЗМЕНЕНИЯ ПОКАЗАТЕЛЕЙ ДЕЯТЕЛЬНОСТИ ПРОМЫШЛЕННЫХ ОРГАНИЗАЦИЙ

Таблица 1

Спрос на продукцию
Доля от числа обследованных организаций, %

| | Уровень текущего месяца | | | В текущем месяце по сравнению с предыдущим месяцем | | | Ожидания на ближайшие 3–4 месяца | | |
|-------------|-------------------------|------------|------------------|--|---------------|------------|----------------------------------|---------------|------------|
| | выше нормального | нормальный | ниже нормального | увеличение | без изменения | уменьшение | увеличение | без изменения | уменьшение |
| 2010 | | | | | | | | | |
| Август | 3 | 63 | 34 | 18 | 66 | 16 | 27 | 63 | 10 |
| Сентябрь | 5 | 64 | 31 | 20 | 66 | 14 | 27 | 63 | 10 |
| Октябрь | 7 | 65 | 28 | 18 | 67 | 15 | 27 | 63 | 10 |
| Ноябрь | 5 | 68 | 27 | 20 | 67 | 13 | 30 | 60 | 10 |
| Декабрь | 6 | 69 | 25 | 21 | 68 | 11 | 31 | 59 | 10 |
| 2011 | | | | | | | | | |
| Январь | 4 | 70 | 26 | 19 | 67 | 14 | 29 | 61 | 10 |
| Февраль | 4 | 69 | 27 | 19 | 67 | 14 | 26 | 64 | 10 |
| Март | 2 | 70 | 28 | 18 | 65 | 17 | 28 | 60 | 12 |
| Апрель | 3 | 68 | 29 | 18 | 65 | 17 | 28 | 58 | 14 |
| Май | 4 | 68 | 28 | 16 | 67 | 17 | 28 | 59 | 13 |
| Июнь | 6 | 67 | 27 | 17 | 68 | 15 | 29 | 61 | 10 |
| Июль | 6 | 65 | 29 | 17 | 67 | 16 | 29 | 62 | 9 |
| Август | 6 | 65 | 29 | 17 | 68 | 15 | 29 | 62 | 9 |
| Сентябрь | 6 | 66 | 28 | 19 | 67 | 14 | 29 | 61 | 10 |
| Октябрь | 6 | 67 | 27 | 17 | 67 | 16 | 30 | 60 | 10 |
| Ноябрь | 5 | 68 | 27 | 18 | 67 | 15 | 32 | 57 | 11 |
| Декабрь | 4 | 70 | 26 | 19 | 66 | 15 | 32 | 57 | 11 |
| 2012 | | | | | | | | | |
| Январь | 1 | 75 | 24 | 16 | 71 | 13 | 26 | 64 | 10 |
| Февраль | 3 | 70 | 27 | 17 | 69 | 14 | 27 | 63 | 10 |
| Март | 4 | 70 | 26 | 18 | 68 | 14 | 28 | 62 | 10 |
| Апрель | 4 | 72 | 24 | 17 | 68 | 15 | 28 | 61 | 11 |
| Май | 4 | 71 | 25 | 16 | 69 | 15 | 28 | 61 | 11 |
| Июнь | 5 | 72 | 23 | 18 | 68 | 14 | 28 | 61 | 11 |
| Июль | 6 | 70 | 24 | 16 | 69 | 15 | 29 | 61 | 10 |
| Август | 4 | 71 | 25 | 17 | 69 | 14 | 29 | 61 | 10 |

Выпуск основного вида продукции в натуральном выражении
Доля от числа обследованных организаций, %

| | Уровень текущего месяца | | | В текущем месяце по сравнению с предыдущим месяцем | | | Ожидания на ближайшие 3–4 месяца | | |
|-------------|-------------------------|------------|------------------|--|---------------|------------|----------------------------------|---------------|------------|
| | выше нормального | нормальный | ниже нормального | увеличение | без изменения | уменьшение | увеличение | без изменения | уменьшение |
| 2010 | | | | | | | | | |
| Август | 4 | 63 | 33 | 22 | 60 | 18 | 29 | 61 | 10 |
| Сентябрь | 5 | 64 | 31 | 23 | 60 | 17 | 29 | 61 | 10 |
| Октябрь | 7 | 65 | 28 | 22 | 61 | 17 | 30 | 59 | 11 |
| Ноябрь | 5 | 68 | 27 | 23 | 62 | 15 | 33 | 57 | 10 |
| Декабрь | 5 | 68 | 26 | 23 | 62 | 15 | 33 | 58 | 9 |
| 2011 | | | | | | | | | |
| Январь | 6 | 70 | 24 | 23 | 61 | 16 | 31 | 58 | 11 |
| Февраль | 6 | 69 | 25 | 23 | 61 | 16 | 28 | 60 | 12 |
| Март | 3 | 70 | 27 | 21 | 62 | 17 | 30 | 57 | 13 |
| Апрель | 4 | 69 | 27 | 20 | 62 | 18 | 30 | 56 | 14 |
| Май | 5 | 69 | 26 | 20 | 61 | 19 | 29 | 58 | 13 |
| Июнь | 6 | 67 | 27 | 21 | 60 | 19 | 31 | 58 | 11 |
| Июль | 8 | 66 | 26 | 21 | 61 | 18 | 31 | 58 | 11 |
| Август | 7 | 66 | 27 | 21 | 62 | 17 | 31 | 59 | 10 |
| Сентябрь | 6 | 69 | 25 | 23 | 63 | 14 | 31 | 59 | 10 |
| Октябрь | 7 | 69 | 24 | 21 | 61 | 18 | 32 | 58 | 10 |
| Ноябрь | 7 | 69 | 24 | 22 | 60 | 18 | 32 | 58 | 10 |
| Декабрь | 6 | 71 | 23 | 23 | 60 | 17 | 32 | 58 | 10 |
| 2012 | | | | | | | | | |
| Январь | 8 | 67 | 25 | 20 | 64 | 16 | 29 | 62 | 9 |
| Февраль | 6 | 70 | 24 | 22 | 61 | 17 | 29 | 62 | 9 |
| Март | 5 | 70 | 24 | 22 | 62 | 16 | 30 | 61 | 9 |
| Апрель | 7 | 70 | 23 | 21 | 63 | 16 | 30 | 60 | 10 |
| Май | 5 | 72 | 23 | 20 | 64 | 16 | 29 | 59 | 12 |
| Июнь | 7 | 72 | 21 | 21 | 63 | 16 | 31 | 58 | 11 |
| Июль | 7 | 71 | 22 | 20 | 63 | 17 | 31 | 60 | 9 |
| Август | 7 | 71 | 22 | 22 | 62 | 17 | 31 | 60 | 9 |

Численность занятых
Доля от числа обследованных организаций, %

| | В текущем месяце относительно фактического объема производства | | | В текущем месяце по сравнению с предыдущим месяцем | | | Ожидания на ближайшие 3–4 месяца | | |
|-------------|--|------------|------------------------|--|---------------|------------|----------------------------------|---------------|------------|
| | больше, чем необходимо | достаточно | меньше, чем необходимо | увеличение | без изменения | уменьшение | увеличение | без изменения | уменьшение |
| 2010 | | | | | | | | | |
| Август | 8 | 84 | 8 | 11 | 73 | 16 | 12 | 77 | 11 |
| Сентябрь | 9 | 82 | 9 | 11 | 74 | 15 | 13 | 75 | 12 |
| Октябрь | 5 | 86 | 9 | 11 | 76 | 13 | 13 | 76 | 11 |
| Ноябрь | 5 | 86 | 9 | 13 | 75 | 12 | 16 | 74 | 10 |
| Декабрь | 5 | 86 | 9 | 12 | 75 | 13 | 13 | 77 | 10 |
| 2011 | | | | | | | | | |
| Январь | 6 | 86 | 8 | 11 | 75 | 14 | 13 | 76 | 11 |
| Февраль | 5 | 86 | 9 | 11 | 76 | 13 | 14 | 76 | 10 |
| Март | 6 | 85 | 9 | 11 | 76 | 13 | 13 | 77 | 10 |
| Апрель | 6 | 85 | 9 | 12 | 72 | 16 | 13 | 76 | 11 |
| Май | 4 | 87 | 9 | 11 | 75 | 14 | 14 | 75 | 11 |
| Июнь | 6 | 85 | 9 | 13 | 74 | 13 | 14 | 77 | 9 |
| Июль | 6 | 85 | 9 | 12 | 73 | 15 | 13 | 78 | 9 |
| Август | 6 | 85 | 9 | 12 | 73 | 15 | 13 | 78 | 9 |
| Сентябрь | 6 | 85 | 9 | 11 | 74 | 15 | 15 | 76 | 9 |
| Октябрь | 1 | 88 | 11 | 15 | 71 | 14 | 16 | 76 | 8 |
| Ноябрь | 5 | 85 | 10 | 12 | 75 | 13 | 17 | 74 | 9 |
| Декабрь | 4 | 86 | 10 | 12 | 76 | 12 | 15 | 76 | 9 |
| 2012 | | | | | | | | | |
| Январь | 3 | 87 | 10 | 12 | 77 | 11 | 9 | 84 | 7 |
| Февраль | 4 | 86 | 10 | 12 | 77 | 11 | 14 | 77 | 9 |
| Март | 4 | 86 | 10 | 10 | 78 | 12 | 14 | 77 | 9 |
| Апрель | 4 | 86 | 10 | 12 | 75 | 13 | 14 | 77 | 9 |
| Май | 4 | 86 | 10 | 11 | 76 | 13 | 15 | 76 | 9 |
| Июнь | 4 | 86 | 10 | 11 | 75 | 14 | 16 | 76 | 8 |
| Июль | 4 | 86 | 10 | 11 | 74 | 15 | 15 | 77 | 8 |
| Август | 5 | 85 | 10 | 10 | 75 | 15 | 14 | 78 | 8 |

Обеспеченность собственными финансовыми средствами
Доля от числа обследованных организаций, %

| | В текущем месяце по сравнению с предыдущим месяцем | | | Ожидания на ближайшие 3–4 месяца | | |
|-------------|---|---------------|------------|-------------------------------------|---------------|------------|
| | увеличение | без изменения | уменьшение | увеличение | без изменения | уменьшение |
| 2010 | | | | | | |
| Август | 14 | 65 | 19 | 14 | 72 | 12 |
| Сентябрь | 15 | 66 | 17 | 18 | 67 | 12 |
| Октябрь | 14 | 67 | 16 | 17 | 69 | 12 |
| Ноябрь | 13 | 67 | 18 | 19 | 65 | 13 |
| Декабрь | 14 | 67 | 17 | 22 | 62 | 13 |
| 2011 | | | | | | |
| Январь | 15 | 70 | 15 | 22 | 66 | 12 |
| Февраль | 13 | 70 | 17 | 22 | 67 | 11 |
| Март | 12 | 69 | 19 | 22 | 66 | 12 |
| Апрель | 12 | 69 | 19 | 22 | 66 | 12 |
| Май | 13 | 68 | 19 | 21 | 63 | 16 |
| Июнь | 13 | 68 | 19 | 22 | 67 | 11 |
| Июль | 13 | 68 | 19 | 22 | 66 | 12 |
| Август | 14 | 67 | 19 | 22 | 67 | 11 |
| Сентябрь | 14 | 71 | 15 | 23 | 67 | 10 |
| Октябрь | 13 | 67 | 20 | 23 | 67 | 10 |
| Ноябрь | 15 | 66 | 19 | 25 | 66 | 9 |
| Декабрь | 14 | 70 | 16 | 26 | 65 | 9 |
| 2012 | | | | | | |
| Январь | 15 | 69 | 16 | 23 | 67 | 10 |
| Февраль | 13 | 71 | 16 | 22 | 67 | 11 |
| Март | 12 | 74 | 14 | 22 | 68 | 10 |
| Апрель | 11 | 74 | 15 | 22 | 67 | 11 |
| Май | 13 | 71 | 16 | 22 | 67 | 11 |
| Июнь | 13 | 71 | 16 | 21 | 67 | 10 |
| Июль | 13 | 70 | 17 | 22 | 68 | 10 |
| Август | 13 | 71 | 16 | 22 | 68 | 10 |

Цены на реализуемую продукцию
Доля от числа обследованных организаций, %

| | В текущем месяце по сравнению с предыдущим месяцем | | | Ожидания на ближайшие 3–4 месяца | | |
|-------------|---|---------------|------------|-------------------------------------|---------------|------------|
| | увеличение | без изменения | уменьшение | увеличение | без изменения | уменьшение |
| 2010 | | | | | | |
| Август | 15 | 78 | 7 | 19 | 75 | 6 |
| Сентябрь | 16 | 78 | 6 | 20 | 76 | 4 |
| Октябрь | 16 | 77 | 7 | 20 | 75 | 5 |
| Ноябрь | 20 | 76 | 4 | 24 | 72 | 4 |
| Декабрь | 22 | 77 | 1 | 27 | 67 | 6 |
| 2011 | | | | | | |
| Январь | 21 | 73 | 6 | 26 | 68 | 6 |
| Февраль | 22 | 72 | 6 | 27 | 69 | 4 |
| Март | 21 | 75 | 4 | 26 | 72 | 2 |
| Апрель | 19 | 77 | 4 | 25 | 73 | 2 |
| Май | 15 | 82 | 3 | 22 | 76 | 2 |
| Июнь | 15 | 81 | 4 | 24 | 74 | 2 |
| Июль | 16 | 80 | 4 | 24 | 74 | 2 |
| Август | 15 | 82 | 3 | 23 | 75 | 2 |
| Сентябрь | 13 | 82 | 5 | 21 | 77 | 2 |
| Октябрь | 15 | 81 | 4 | 22 | 76 | 2 |
| Ноябрь | 15 | 81 | 4 | 20 | 78 | 2 |
| Декабрь | 15 | 81 | 4 | 19 | 79 | 2 |
| 2012 | | | | | | |
| Январь | 11 | 85 | 4 | 19 | 78 | 3 |
| Февраль | 12 | 83 | 5 | 20 | 78 | 2 |
| Март | 12 | 83 | 5 | 20 | 78 | 2 |
| Апрель | 11 | 86 | 3 | 22 | 76 | 2 |
| Май | 12 | 84 | 4 | 23 | 75 | 2 |
| Июнь | 13 | 84 | 3 | 27 | 71 | 2 |
| Июль | 17 | 79 | 4 | 28 | 70 | 2 |
| Август | 16 | 80 | 4 | 25 | 73 | 2 |

Таблица 6

**Динамика среднего уровня загрузки производственных мощностей
в промышленных организациях различных видов деятельности в 2012 г., %**

| | Январь | Февраль | Март | Апрель | Май | Июнь | Июль | Август |
|---|-----------|-----------|-----------|-----------|-----------|-----------|-----------|-----------|
| Промышленность, всего | 62 | 63 | 63 | 63 | 63 | 63 | 64 | 64 |
| ДОБЫЧА ПОЛЕЗНЫХ ИСКОПАЕМЫХ | 66 | 64 | 66 | 69 | 71 | 70 | 72 | 73 |
| Добыча топливно-энергетических полезных ископаемых | 70 | 72 | 72 | 74 | 73 | 71 | 71 | 70 |
| Добыча полезных ископаемых, кроме топливно-энергетических | 63 | 61 | 62 | 65 | 69 | 70 | 72 | 73 |
| ОБРАБАТЫВАЮЩИЕ ПРОИЗВОДСТВА | 62 | 62 | 63 | 63 | 63 | 65 | 64 | 64 |
| Производство пищевых продуктов (включая напитки) и табака | 58 | 58 | 59 | 59 | 59 | 60 | 60 | 60 |
| Текстильное и швейное производство | 62 | 63 | 64 | 63 | 60 | 64 | 64 | 63 |
| Производство кожи, обуви и изделий из кожи | 62 | 62 | 62 | 64 | 64 | 67 | 66 | 65 |
| Обработка древесины и производство изделий из дерева | 66 | 66 | 64 | 65 | 64 | 65 | 65 | 66 |
| Целлюлозно-бумажное производство, издательская и полиграфическая деятельность | 61 | 61 | 62 | 61 | 63 | 65 | 65 | 64 |
| Производство кокса и нефтепродуктов | 77 | 77 | 76 | 73 | 73 | 75 | 73 | 75 |
| Химическое производство | 62 | 61 | 61 | 64 | 63 | 65 | 65 | 65 |
| Производство резиновых и пластмассовых изделий | 65 | 66 | 65 | 66 | 67 | 67 | 67 | 68 |
| Производство прочих неметаллических минеральных продуктов | 60 | 60 | 60 | 62 | 62 | 65 | 65 | 67 |
| Металлургическое производство и производство готовых металлических изделий | 64 | 64 | 63 | 64 | 63 | 68 | 66 | 67 |
| Производство машин и оборудования | 60 | 59 | 61 | 61 | 61 | 62 | 62 | 62 |
| Производство электрооборудования, электронного и оптического оборудования | 63 | 62 | 62 | 62 | 63 | 63 | 63 | 63 |
| Производство транспортных средств и оборудования | 59 | 59 | 61 | 62 | 62 | 63 | 61 | 62 |
| Прочие производства | 63 | 65 | 65 | 64 | 64 | 66 | 67 | 66 |
| ПРОИЗВОДСТВО И РАСПРЕДЕЛЕНИЕ ЭЛЕКТРОЭНЕРГИИ, ГАЗА И ВОДЫ | 63 | 65 | 63 | 62 | 58 | 55 | 54 | 54 |

**Динамика оценок изменения показателей деятельности
базовых промышленных организаций в 2012 г.**

Балансы, %

| | Январь | Февраль | Март | Апрель | Май | Июнь | Июль | Август |
|---|--------|---------|------|--------|-----|------|------|--------|
| Индекс предпринимательской уверенности | -4 | -4 | -3 | -2 | -3 | -2 | -2 | -1 |
| Спрос на продукцию | -3 | 3 | 3 | 3 | 3 | 8 | -2 | 4 |
| Выпуск основного вида продукции в натуральном выражении | 1 | 4 | 5 | 1 | 9 | 4 | -5 | 7 |
| Численность занятых | -6 | -6 | -6 | -5 | -5 | -7 | -6 | -10 |
| Обеспеченность собственными финансовыми средствами | -6 | -2 | -2 | -3 | 1 | -1 | -4 | 0 |
| Прибыль | -13 | -6 | -6 | -8 | -1 | -6 | -7 | -5 |
| Цены на реализуемую продукцию | 5 | 7 | 9 | 8 | 6 | 7 | 11 | 10 |
| Цены на сырье и материалы | 24 | 24 | 22 | 23 | 24 | 25 | 29 | 28 |
| Средний уровень загрузки производственных мощностей, % | 59 | 61 | 60 | 61 | 61 | 63 | 63 | 64 |